

HALJALA GÜMNAASIUM

KAISA LUMISTE

XI KLASS

TEMPERAMENDI MÕJU KOOLIEDULE

JUHENDAJA GERTTU AAVIK

SISSEJUHATUS

Käesolevas uurimistöös käsitleb autor teemat "Temperamendi mõju kooliedule". Uurimistöö tulemused pakuvad autori arvates kindlasti huvi kõikidele õpetajatele, kuna aitavad ennast ja õpilasi paremini mõista. Õpilasena huvitub autor kooliedu mõjutavatest teguritest ning õpilaste ja õpetajate vaheliste suhtluskonfliktide põhjustest.

Uuringu eesmärgiks on välja selgitada, kuidas mõjutavad õpilase temperamendijooned tema edukust koolis. Eesmärgi teostamiseks tutvub autor vastava teoreetilise kirjandusega, viib läbi Haljala Gümnaasiumi 8.–11. klassi õpilaste ja kolme õpetaja hulgas temperamenditesti ning analüüsib saadud tulemusi, lisaks intervjuerib kolme õpetajat täiendava informatsiooni saamiseks. Autor lähtub isikuandmete kaitse seadusest (RT 1 2007: 24, 127) ning kasutab saadud tulemusi ainult üldistatud kujul.

Töö teoreetilises osas annab autor ülevaate temperamendist, selle olemusest, erinevatest temperamenditeooriatest ning kooliedu mõjutavatest temperamendijoonetest.

Töö empiirilises osas annab autor ülevaate õpilaste seas läbi viidud temperamenditestist, samuti analüüsib kolme õpetaja temperamenditesti ja intervjuu tulemusi.

Lisaks õpilastele endale tuleb uurimus kindlasti kasuks ka õpetajatele, et paremini mõista enda ja õpilaste temperamenti. Lisaks arvab autor, et saadud teadmised võivad oluliselt parandada õpilaste ja õpetajate vahelisi suhteid ja koolitööd tõhusamaks muuta. Samuti aitab uurimistöö mõista, miks tekib osadel õpilastel koolis rohkem probleeme kui teistel, nii koolitunnis kui ka õpetajate ja kaasõpilastega suhtlemisel.

Autor tänab oma juhendajat Gerttu Aavikut, samuti uuringus osalema nõustunud Haljala Gümnaasiumi õpilasi ja õpetajaid. Lisaks väärtustab autor Haljala Gümnaasiumit talle antud võimaluse eest kirjutada uurimistööd, mis annab kindlasti väga vajaliku kogemuse edasisteks õpinguteks.

1. TEMPERAMENT

1.1. TEMPERAMENDI ÜLDINE DEFINITSIOON

Temperament on kõige määravam isiksuse tunnus, millel rajanevad paljud isiksuse tüüpideks jagamised (Kivistik 1999: 29). Temperament tuleb selgelt välja inimeste igapäevases käitumises, kõnes, liigutustes ning näoilmes. Psühholoogias mõeldakse temperamendi all inimese psüühika arenemist, mis avaldub tema käitumises ja väljendusliigutustes. (Sõerd 1992: 60)

Temperament väljendub põhiliselt emotsionaalse käitumise erinevustes, kuid hõlmab ka paljusid mitteemotsionaalseid käitumise tahke (motivatsioon, aktiivsus, sotsiaalsus). Üks tuntumaid isiksuseuurijaid Gordon Allport on öelnud temperamendi kohta nii: "Temperament viitab indiviidi emotsionaalse loomuse iseloomulikele tunnustele, mis hõlmavad vastuvõtlikkust emotsionaalsetele stiimulitele, vastupidavust, reageerimise kiirust, meeleolu kvaliteeti ning meeleolu kõikumist ja intensiivsust; need nähtused on inimesele loomuomased ja sellest tulenevalt päriliku loomuga." (Allik jt 2003: 44)

Temperamendi abil kirjeldatakse inimesi kui teistest erinevaid ning universaalseid. Temperament koosneb mitmetest erinevatest temperamendijoontest, mis iseloomustavad personaalsust ja mille kaudu saab inimese olemusest kõige selgema pildi. Ühest temperamendijoonest ei piisa temperamendi seletamisest – üksikute joonte tähendus sõltub pigem kontekstist ning ka teiste joonte olemusest. Igal inimesel esineb enamikke temperamendijooni, kuid kellegi ainuomane temperament kujuneb välja just spetsiifilistest joontest, mida on tal teiste inimestega võrreldes rohkem või vähem. (Keltikangas-Järvinen 2009: 22, 24)

Üldiselt arvatakse, et võrreldes teiste isiksuseomadustega on kõige enam sünnipärane just temperament (Kivistik 1999: 46). Uuringud on näidanud, et ühemunakaksikute temperamendinäitajate vastastikused seosed on palju kõrgemad kui erimunakaksikutel. Sellele tuginedes võib öelda, et pärvusteguritel on temperamendiomaduste kujunemisel väga suur mõju. Lapse temperamendi iseärasused hakkavad ilmnema kohe pärast sündimist ning hõlmavad endas näiteks lapse aktiivsust, tajumis- ja reageerimistundlikkust, kohanemisvõimet, reaktsioonide tugevust ning meeleolu. (Sõerd 1992: 60–61)

Tänu temperamendile on inimesed algusest peale püsivalt isiksused. Nad ei muutu teineteisega sarnaseks ka ühesuguste kasvatusmeetodite või keskkonna toimetel. Erinevused säilivad ning inimesed jäävad indiviidideks kogu eluks, kuid temperamendi tähendus võib elu jooksul muutuda – kasvades võidakse muutuda julgemateks ja rahulikemateks, kuid olemus jääb siiski samaks. (Keltikangas-Järvinen 2009: 24, 27)

1.2. TEMPERAMENDITEOORIAD

Esimese temperamenditeooria loojateks on Antiik-Kreeka arst Hippokrates (V–IV saj. e.m.a) ning mitmeid sajandeid hiljem elanud Rooma arst Claudius Galenos (II saj). Selle teooria kohaselt määrab temperamendi kindlaks üks inimese keha põhimahladest: veri (*sanguis*), lima (*flegma*), must sapp (*melas chole*) või kollane sapp (*chole*). (Sõerd 1992: 61)

Hippokrates ei jaganud kehamahlade järgi inimesi küll nelja tüüpi, kuid arvas, et just nendest mitmekesisus sõltubki. Põhjalikumalt töötles teooria välja Galenos, kes nimetas kehamahlade järgi tänapäevani tuntud neli temperamenditüüpi: sangviinik, flegmaatik, melanhoolik ja koleerik. (Kivistik 1999: 29–30)

Sangviinikut iseloomustab elav reageerimine ümbrusele, ilmekas miimika ja intensiivsed väljendusliigutused. Sangviiniku näoilmetest võib väga kergesti otsustada, milline on tema tuju või suhtumine ümbrusesse ning teistesse inimestesse. Ta on väga energiline ja võib kaua väsimata töötada, võttes endale aina uusi ülesandeid. Sangviiniku huvid ja püüdlused vahelduvad kiiresti, ta ei suuda süveneda detailidesse ega taluda üksluist tegevust. See inimtüüp on väga suhtlemisaldis ja kohaneb kiiresti uute inimeste ning olukordadega. Talle meeldivad küll vaidlused ja võistlused, kuid oskab end siiski õigel ajal tagasi hoida: aktiivsus ja reaktiivsus on tasakaalus. Sangviinik on ekstravertne ja elab pigem käesolevas hetkes, kui mõtleb minevikule või tulevikule.

Koleerik on sangviinikule sarnane oma aktiivsuse poolest, kuid tema puhul on reaktiivsus ülekaalus. Talle meeldib suhelda, kuid võib tihti tühistest asjadest peale vihastada. Teistega vaieldes ägestub kergesti ja läheb endast välja. Töötades pühendub jäägitult etteantud ülesannetele, kuid ei oska tihtipeale oma energiat ühtlaselt jaotada ning võib kergesti väsida ja masendusmeeleollu langeda. Koleerikud ei suuda tihtipeale kaotusega leppida ning käituvad ebaedu korral impulsiivselt, mis võib viia uue läbikukkumiseni.

Flegmaatikule on iseloomulik madal emotsionaalsus. Teda on raske vihastada, naerma ajada või kurvastada. Ta on vaoshoitud, tema liigutused ja kõne on aeglased. Endale harjumuspärasest keskkonnast võib flegmaatik olla energiline ja suure töövõimega, kuid uue ümbrusega kohanemine ning harjumuste muutmine on tema jaoks raske. Flegmaatik on paindumatu ja

introvertne. Inimestega kontakti leidmine ja tutvumine käib pikkamööda, kuid sõbrana on väga ustav ja usaldatav.

Melanhoolikut iseloomustab kõrge tundlikkus, mille tõttu on ta kergesti solvuv ning võtab ka väga tühiseid asju südamesse. Tema häääl on vaikne, liigutused vaoshoitud ning tegevuste tempo aeglane. Melanhooliku töövõime on madal, ta ei taha võtta omale ülesandeid, kuna kardab nendes läbi kukkuda, ning vähimigi raskus sunnib teda loobuma. Ta on introvertne ja analüüsib end palju, kuid kõrge sensitiivsuse tõttu suudab väga hästi mõista üksikasju inimeste käitumises või teda ümbitsevas elus, samuti kunstis, kirjanduses ja muusikas. (Sõerd 1992: 67–69)

Temperamentiteooriaid on arendanud ka inglise psühholoog H. J. Eysenck (1916–1997), kes uuris temperamendi kahte põhidimensiooni: stabiilsus – mittestabiilsus ning ekstravertsus – introvertsus.

Stabiilsed ehk rahulikud inimesed on püsivad, aeglaselt vahelduvate ja keskmiselt tugevate emotsioonidega, mõõdukalt rahulikud, kindlad ja usaldatavad.

Ebastabiilsed ehk neurootilised inimesed on emotsionaalselt ebapüsivad, kergesti ärrituvad, tundlikud, rahutud ja kartlikud. (Sõerd 1992: 64–65)

Ekstravertsust iseloomustab sotsiaalne avatus, ta elab pigem väljapoole. Ekstravertne inimene on seltsiv ja impulsiivne, talle meeldib oma mõtteid ja tundeid jagada, armastab põnevust ning omab palju sõpru, kuid võib olla ebausaldusväärne.

Introvertne inimene on rahulik ja tagasihoidlik ning pöördunud oma sisemaailma poole. Ta planeerib oma tegevusi ette ning on väga ettevaatlik, kontrollitud. Võib olla ka järeleandlik ja pessimistlik. Avameelne on vaid intiimses ringis ning sõpru hoiab väga, tavaliselt on usaldatav. (Kivistik 1999: 40)

Prantsuse psühholoog Nigniewitzky tõi temperamentiteooriasse uue mõiste: rigiidsus. Rigiidne inimene on korraarmastaja, kergesti ärrituv, range ja nõudlik seaduste ning reeglite täitmisel. Töös on visa, kangekaelne ning nõudlik enese ja teiste vastu. Pooldab rutiinset elulaadi ega salli muutusi.

Rigiidsuse vastand on fluidsus ehk plastilisus. Fluidne inimene on vastupidiselt rigiidsele boheemlasliku ellusuhtumisega ning ei hooli reeglites ja eeskirjadest – käitub vabalt ega allu rutiinile. (Kivistik 1999: 44)

2. TEMPERAMENT JA KOOL

Koolil on väga suur roll lapse sotsiaalses ja akadeemilises arengus. Temperament mõjutab inimest küll igal pool, kuid väga palju rikkuda suudab see vaid koolis. Laps veedab koolis sageli rohkem aega kui kodus vanematega, samuti pannakse seal temperamendi eest hindeid ning just

koolist saadud tagasiside kujundab suures osas lapse minapilti ning käsitlusi oma võimetest. (Keltikangas-Järvinen 2009: 42–43)

2.1. TEMPERAMENDI MÕJU KOOLIEDULE

Temperament on kindlasti üks käitumisprobleemide põhjustajateks (Keogh 2003: 93). Temperamendi mõju kooliedule on kaudne ja raskesti märgatav ning ilmneb mitmete tegurite kaudu. Temperament mõjutab viise, kuidas koolilaps õpib, kuidas tajub ümbrust, millised olukorrad on tema jaoks tähtsad ning kuidas ta ise ümbrust kujutab. See omakorda mõjutab lapse suhteid kaaslastega: kuidas ta võrdleb end teistega ja milline on võrdluste mõju tema minapildile. Temperamendist sõltub, kuidas laps õppimisse suhtub, kas on valmis kõigea katsetama, millistest teadmistest huvitub ning millistest valdkondadest saab õppimist edendavaid positiivseid kogemusi. Kõik temperamendijooned ei mõjuta kooliedu. Võib juhtuda, et temperamendijooned, mis mõjutavad lapse edu koolitunnis, ei pruugi seda teha peale kooli. (Keltikangas-Järvinen 2009: 46–47)

2.1.1. SENSITIIVSUS

Sensitiivsus on võime reageerida ümbrusest tulevatele ärritustele (Sõerd 1992: 67). Kõrge sensitiivsusega last häirivad klassis sellised seigad, mida keegi teine isegi märgata ei pruugi. Ta on väga tundlik tavapärasele taustamürale, klassi temperatuurile või valgustusele. Iga väiksema ebamugavus võib häirida tema keskendumisvõimet. Samuti võivad kõrge sensitiivsusega õppurid häirida eredavärvilised seinad, mis tema tähelepanu töölt ära tõmbavad. Impulsirikas ümbrus võib sensitiivsele lapsele põhjustada raskusi koolitööle pühendumisele, samuti saab ta selle tõttu kulutada vähem energiat õppimisele. Sensitiivne laps on ka äärmiselt tundlik kriitikale, ta võib tagasisidele või ebaõnnestumisele lausa ülereageerida. Ta analüüsib kõike tunnetetasandil, solvub kriitika peale ja kurvastab ka siis, kui keegi teda lihtsalt ei kiida. Samas suudab kõrge sensitiivsusega laps tajuda teiste õpilaste emotsionaalseid olukordi – ta võib märgata kaaslaste kurbust isegi siis, kui teised seda ei tee.

Madal sensitiivsus võib koolis lapsele isegi kasuks tulla. Teda ei häiri eredavärviline klass või kaasõpilaste jutt, tema õpitulemusi ei mõjuta välised tegurid. Samas võib ta olla probleemiks teistele: ta ei saa aru, kui on läinud ise üle piiri, rääkinud palju või öelnud midagi halvasti. Ta ei märka seda, kuidas tema käitumine teistele mõjub. Madala sensitiivsusega laps suudab taluda kriitikat ja negatiivset tagasisidet, teisalt aga ei pruugi ta mõista õpetaja märkusi või nõuandeid. (Keltikangas-Järvinen 2009: 52–55)

2.1.2. AKTIIVSUS

Kõrge aktiivsusega laps huvitub uutest õppeainetest ja kooliülesannetest, kuid ta on ülesannete lahendamisel pigem pealiskaudne: ta ei tee neid vaikselt ja rahulikult, sageli ei jõua töid isegi üle kontrollida. Ta õpib tehes, mitte kirjutades või lugedes – tahab kõike katsetada ning asjades ise osaleda. Aktiivne laps innustub kõigest kergesti ning totaalselt: panustab ennast täielikult ülesannetesse. Koolitöid ei tee ta vaid pastakaga, vaid kogu kehaga. Kui üks käsi kirjutab, koputab ta teisega lauale ning keha asend muutub pidevalt.

Madal aktiivsus ilmneb koolis aeglusena: laps ei suuda teistega sammu pidada. Sellisele õpilasele meeldib rohkem rahulikum tegevus. Koolis võidakse aga vähest aktiivsust tõlgendada madala intelligentsusena: õpilane lihtsalt ei jõua kõigega õigeks ajaks valmis, ta vajab ülesannete lahendamiseks rohkem aega. Selliseid õpilasi võib olla väga palju, kuna ajapiir kehtestatakse isegi tegevustele, mis peaksid väljendama intelligentsust, mitte kiirust. (Keltikangas-Järvinen 2009: 59–60)

2.1.3. KOHANEMINE

Kohanemisvõime tasemest sõltub, kui kergesti õpilane harjub muutustega, kui kaua tal selle jaoks aega kulub ning kui jõuliselt ta kõike uut väldib. Kõrge kohanemisvõime aitab õpilast mitmel viisil – teda ei häiri muutused ning ta suudab nendega väga hästi toime tulla. Tema jaoks on normaalne, et iga tund on erinevas klassis, igal õpetajal on erinev õpetamisstiil või kui tema ees pole kindlat ajagraafikut. Ta on paindlik, järgib juhendeid ning täidab vastuvaidlemata korraldusi. Kõrge kohanemisvõimega õpilane vajabki vaheldust ja koolis peetakse seda iseenesestmõistetavaks. Samas võib ta vooluga nii kaasa minna, et ei saa aru, kui teised õpilased teda ära kasutavad – nii võib ta rühmatöö pea üksi ära teha.

Madal kohanemisvõime kuulub temperamendijoonte alla, mis võib kooliskäimist vägagi raskendada. Madala kohanemisvõimega õpilane vajab ajagraafikut ja rutiini. Iga üllatus või muudatus on tema jaoks halb ning ta ei suuda sellega toime tulla. Ootamatu kontrolltöö, tundide järjekorra muutus või asendusõpetaja tekitavad temas negatiivseid emotsioone. Isegi ühest klassist teisse kõndimine väsitab teda. Iga uue mõiste omandamine, uute töövõtetega tutvumine ja isegi liiga kiire tempo võib temas tekitada protesti. Madala kohanemisvõimega õpilane soovib alati kõike kontrollida, mõelda välja oma reegleid või seada tegevustele piiranguid ning tal võib tekkida kaasõpilaste või õpetajatega väga kergesti konflikte. (Keltikangas-Järvinen 2009: 61, 67–69)

2.1.4. VISADUS

Kõrge visaduse alla kuulub kestev tähelepanuvõime: õpilane jaksab ühe ja sama ülesandega kaua tegeleda. Selline õpilane ei suuda jätta midagi pooleli, ta peab kõik lõpuni viima. Koolis on see omadus üldiselt hea – õpilase sooritused on veatud. Samas võib ülesannete katkestamise raskus kaasa tuua palju probleeme. Kõrge visadusega õpilane tahab kõik perfektselt lõpuni viia isegi siis, kui aega ei jätku. Nii ei suuda ta näiteks ülesannet pooleli jätta ka siis, kui kontrolltöö tegemise aeg on otsa saanud. Tihti jääb õpilasel tundmata ka tööõõm, kuna enda arvates pole ta iialgi küllaltki tubli ega asju lõpuni viinud.

Madala visadusega lapse tähelepanu on väga lühiajaline. Ta ei suuda ülesandeid lõpuni viia, kuna ei püsi sama asja juures kuigi kaua. Madalat visadust võib sageli ekslikult pidada keskendumisprobleemiks, eriti siis, kui õpilasel on lisaks ka kõrge aktiivsus. Sellised õpilased ei jaksa pingutada ning klammerduvad asendustegevuste külge, nii võivad neist välja kujuneda näiteks "klassi klounid", kuna nende järjekindlus on madal ja nad ei suuda täita õpetaja antud ülesandeid. (Keltikangas-Järvinen 2009: 72)

2.1.5. HÄIRITAVUS

Häiritavus on ilmselt kõige olulisem nendest temperamendijoonest, mida õpilasi juhendades arvestada tuleks. Kõrge häiritavusega laps märkab kõike, mis tema ümber toimub, ning ta peab kõiki detaile samaväärselt tähtsateks. Ta ei suuda keskenduda ühele asjale väga pikaks ajaks, kuna iga väiksegi pisiasi võib tema mõtte katkestada. Kõrge häiritavusega lapsed on tavaliselt keskendumisprobleemidega, mis ei tulene sellest, et nad ei jaksaks või on madala järjekindlusega, vaid pigem ärritajates, mis ta tähelepanu tähtsalt kõrvale juhivad.

Madal häiritavus on kõige olulisem õppimist edendav temperamendijoon. Madala häiritavusega õpilane on väga keskendumisvõimeline ning pühendab end täielikult ühele kindlale ülesandele. Nad ei pane tähele ümbruses toimuvat, see ei sega neid. Samas ei suuda nad tähele panna tervikut, kuna keskenduvad vaid ühele tegurile. (Keltikangas-Järvinen 2009: 74–76)

2.1.6. RÜTMILISUS

Rütmilisus tähendab füsioloogiliste protsesside regulaarsust või ennustatavust. Rütmilisus on temperamendijoon, mis ei mõjuta väga kooliedu, küll aga kooliskäimist. Kõrge rütmilisusega õpilase ajagraafik on alati täpne. Ta jääb magama iga õhtu samal ajal, nii ei ole tal ka ärkamisega probleeme. Selline õpilane pöörab ülesannetele palju tähelepanu. Tema kodused ülesanded on alati tehtud, raamatud ja paberid puhtad ning koolikott sisaldab õigeid asju. Sellisel õpilasel on eriline puhtuse ja korra vajadus, millega võib kaasneda ka paindumatus.

Madala rütmilisusega õpilase suhtumine kooliskäimisesse on süsteemitu ja keskendumine vahelduv. Tema käitumist ei saa ennustada ning tal võib olla kalduvus korratusele: asjad paiknevad alati erinevates kohtades, ta lihtsalt ei suuda korda hoida. (Keltikangas-Järvinen 2009: 76, 79–81)

2.1.7. INTENSIIVSUS

Intensiivsus mõjutab kooliedu väga kaudselt. Just intensiivsusest sõltuvad sõbrasuhted ning sotsiaalne edu, samuti meeldimine pedagoogidele, mis kõik aga kooliskäimist vägagi mõjutavad. Kõrge intensiivsusega õpilane näitab alati oma tundeid välja – teatab avalikult, kui talle ei meeldi mõni aine või õpetaja. Intensiivne õpilane on häälekas ning emotsionaalselt jõuline. Ta vaimustub kõigest ning reageerib tihti üle.

Madala intensiivsusega õpilane hoiab oma emotsioonid endale, mis võib kooliskäimisele kaasa aidata, kuna ta ei tekita õpetajatele või kaasõpilastele probleeme. Sellise õpilase tundeväljendused on rahulikud, vaiksed ja kontrollitud. Ta on introvertne, mistõttu ei väljenda oma tundeid õpetajatele ega isegi mitte parimale sõbrale. Madala intensiivsusega võib kaasneda alahindamise oht. Sellise õpilase probleeme ei mõisteta, kuna ta ei näita neid välja. (Keltikangas-Järvinen 2009: 87, 89–90)

2.1.8. LÄHENEMINE JA DISTANTSEERUMINE

Uutele asjadele lähenemise kalduvus soodustab õppimist. Lähenejale pakuvad huvi uus kool, uued kaaslased, uus õpilane või uued õpikud. Sellise õpilase motivatsioon tõuseb kõige enam siis, kui ta peab midagi tegema. Ta ei ole pealtvaataja, vaid tegija, ning eelistab praktilist õppimist. Ta kiirustab innukalt uute kogemuste ja tegevuste suunas, teda tõmbab kõik uus.

Distantseeruja ei talu midagi uut. Uued asjad võivad neelata nii palju energiat, et õppimise jaoks seda ei jätku. Distantseerujad on ujedad ja ettevaatlikud – läheb aega, enne kui ta harjub uue õpetaja või uute klassikaaslastega. Distantseerujale ei meeldi muutused siis, kui ta ei tea, mis nendega kaasneb. Sellise õppija stiiliks on pigem vaatlemine kui osalemine, niiviisi kogub ta infot. Talle ei meeldi olla tähelepanu keskpunktis – klassi ees seisimine võib osutada tõsiseks probleemiks. Sundimise peale võib ta vahel küll käituda nii, nagu oodatakse, kuid see hävitab pigem tema enesekindlust, kui muudab julgemaks. (Keltikangas-Järvinen 2009: 81, 83–86)

2.1.9. MEELEOLU

Kaasasündinud temperament mõjutab ka seda, kas inimene on üldiselt heas või halvas tujus. Õpilased, kelle temperamendipõhiline meeleolu on positiivne, on rohkem rõõmsamad,

optimistlikumad ja naeratavad rohkem. Negatiivse meeleoluga õpilased on aga raskemeelsed, muretsevad palju ja on pidevalt halvas tujus. Meeleolu mõjutab eelkõige õpetaja arvamust õpilasest: sümpaatseks peetakse pigem naeratavat ja positiivset õpilast. (Keltikangas-Järvinen 2009: 91-92)

2.2. TEMPERAMENDI MÕJU ÕPETAJATE HINNANGUTELE

Temperament mõjutab seda, kuidas pedagoog õpilast näeb, temasse suhtub ja teda õpetab. Õpetajale meeldivad head õppijad, kes järgivad tema antud juhtnööre ning võtavad õpetatut hästi vastu. Õpetaja jaoks on hea õpetatav ideaalne õpilane. Hea õpetatav käitub nii, nagu pedagoog ootab, mis ei pruugi aga õpilaste tegelike võimetega vastavuses olla. (Keltikangas-Järvinen 2009: 102)

Õpetajad kirjeldavad hea õpetatavana õpilast, kellel on kõrge kohanevus, madal intensiivsus, madal reaktiivsus ja positiivne meel. Sellisele õpilasele sobib kõik, mida õpetaja soovib, ta täidab alati korraldusi ning ei põhjusta kunagi probleeme. Õpetaja hinnang õpilastele sõltub eelkõige temperamendijootest, mitte õpitulemustest, mis võib tähendada seda, et ka hindeid pannakse nende järgi. (Keltikangas-Järvinen 2009: 103–104)

Üldiselt hinnatakse selliseid õppijaid, kellel on nn positiivne temperament, mis tähendab kõrget motivatsiooni, paindlikkust ja kalduvust rõõmsale meeleolule. Õpetajad võivad alahinnata sellise õpilase andekust, kes on madala aktiivsusega või aeglane. Ka viis, kuidas lapsi õpetatakse, võib suuresti sõltuda nende temperamendist. Temperamendist ei sõltu see, kuidas õpetaja uut ainet seletab, vaid see, keda ta peab vajalikuks juhendada või kritiseerida. Pedagoogide arvates vajavad negatiivse temperamendiga (kõrge sensitiiivsusega, kõrge intensiivsusega ja halva meeleoluga) õpilased rohkem juhendamist, mis võib teiste õpilaste kooliedu pärssida, kuna tegelikkuses ei pruugi vähem suunamist ja tähelepanu positiivsema temperamendiga õpilastele alati kasuks tulla või neid mitte mõjutada. (Keltikangas-Järvinen 2009: 108)

2.3. ÕPETAJA ENDA TEMPERAMENT

Konfliktid pedagoogide ja õpilaste vahel ei tulene pelgalt lapse, vaid ka õpetaja temperamendist, kuna erinevaid inimesi häirivad erinevad asjad. Statistika põhjal on üldhariduskoolis enim probleeme poistega, kuna õpetajad pööravad rohkem tähelepanu just neile. Poisse tunnustatakse heade hinnete eest ning kritiseeritakse halva käitumise pärast; tüdrukud saavad kiita pigem korralikkuse eest, laita aga halbade hinnete tõttu. (Aavik 2009: 56)

Õpetaja temperament mõjutab tema õpetamise meetodite valikuid. Pedagoogi temperamendist sõltub, milliseks kujuneb klassi õpetamise ja õppimise kooskõla. Seetõttu tuleks õpetajale kasuks

erinevate temperamendijoonete tundmine ning ta peaks teadma, kuidas erinevad temperamendid üksteist mõjutavad. Õpetaja, kes ennast tunneb, mõistab, miks talle mõned õpilased meeldivad ning mõned mitte. Mõni pedagoog hindab energilisi õpilasi, kes jätavad mulje, et huvituvad aimest. Teistele õpetajatele meeldivad aga vaiksed ja madala intensiivsusega õpilased. Kõrge aktiivsusega õpetaja võib muutuda kärsituks, kui peab passiivsete õpilaste järgi ootama. Kiirelt kohanev ning spontaanne õpetaja võib madala kohanemisvõimega õpilase puhul ärritada. (Keltikangas-Järvinen 2009: 161)

3. UURIMISTULEMUSTE ANALÜÜS

3.1 UURINGU EESMÄRK JA METOODIKA

Käesoleva uuringu eesmärgiks on teada saada, millised temperamendijooned mõjutavad õpilaste kooliedukust ning kooliskäimist.

Uuringu teostamiseks viis autor läbi empiirilise uuringu. Õpilaste temperamendijoonete uurimiseks kasutas autor temperamenditesti. Test koosnes üheksast temperamendijoonete skaalast ning temperamendijoonete kirjeldustest, mille abil said õpilased end skaalale sobivalt paigutada. Skaala viis indikaatorit, mis märkisid antud temperamendijoonete esinemist õpilasel, olid madal, keskmisest madalam, keskmine, keskmisest kõrgem ja kõrge. Temperamenditesti aluseks oli Burksi ja Rubensteini koostatud temperamenditest, mille temperamendijoonete kirjeldusi autor õpilastele kergemini arusaadavamaks ning sobilikemaks muutis (Leino 2009: 73). Lisaks intervjuueeris autor kolme Haljala Gümnaasiumi õpetajat ning viis ka nende seas läbi temperamenditesti.

Testis osales kokku 85 Haljala Gümnaasiumi 14–17aastast õpilast, kes käivad 8.–11. klassis. Testis osalejatest on poisse 35 ning tüdrukuid 50. Poiste üldine keskmine hinne on 3.66; tüdrukutel 4,02. Õpilaste keskmiseks hindeks on antud juhul nende viimaste veerandi- või kursusehinnete aritmeetiline keskmine. Vastajad jaotas autor nelja vanusegruppi:

I grupp – 14-aastased (8. klass);

II grupp – 15-aastased (8.–9. klass);

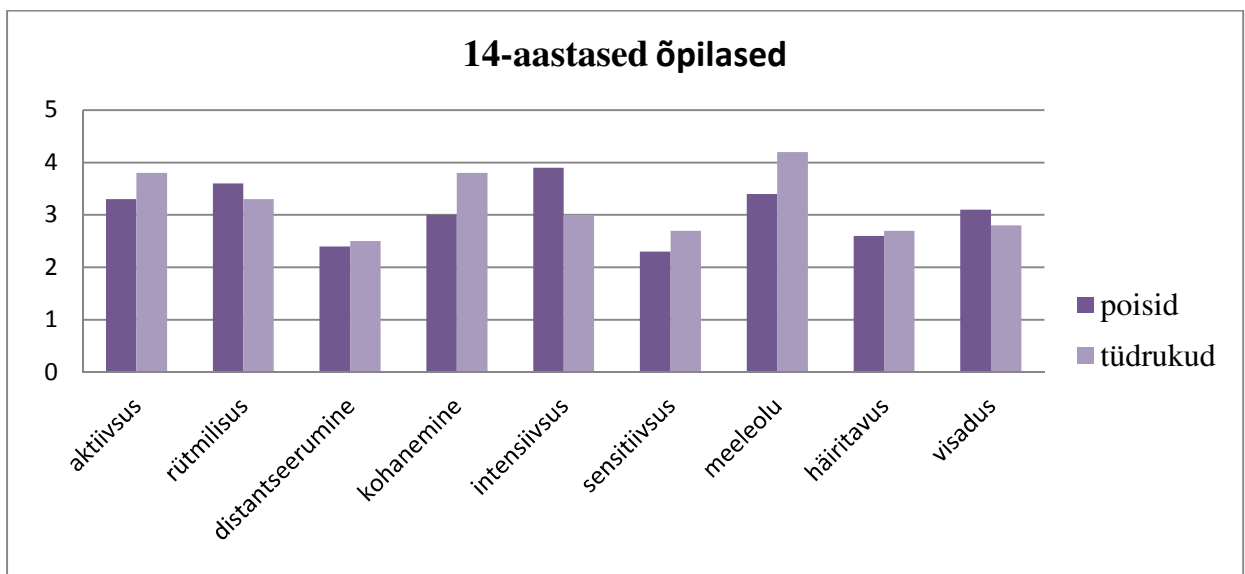
III grupp – 16-aastased (9.–10. klass);

IV grupp – 17-aastased (10.–11. klass)

3.2. ÕPILASTE TEMPERAMENDITESTI ANALÜÜS

Temperamenditesti näidis on antud lisas 1.

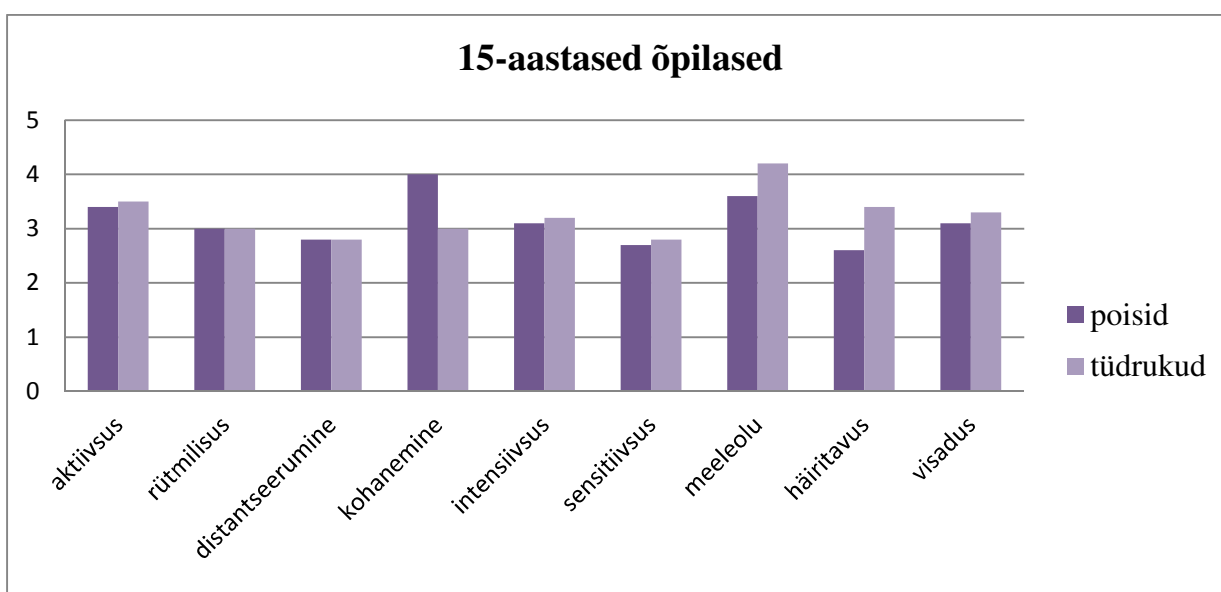
I grupis (14-aastased) on 13 õpilast, nendest 7 on poisid ning 6 tüdrukud. Poiste keskmine hinne on 3,4; tüdrukutel 4,15. Poiste aktiivsuse keskmine näitaja on 3,3; tüdrukutel 3,8. Nii poisid kui ka tüdrukud on keskmisest aktiivsemad ning töötavad tundides õpetajaga aktiivselt kaasa. Keskmine rütmilisuse näitaja on poiste puhul 3,6; tüdrukute 3,3. Keskmine distantseerumise näitaja on poistel 2,4; tüdrukutel 2,5. Keskmisest madal distantseerumine näitab seda, et õpilastele pigem meeldib kõik uus, nad on sellest huvitatud. Keskmine kohanemise näitaja on poistel 3, tüdrukutel aga 3,8 – tüdrukud kohanevad kõige uuega palju kergemini. Poiste keskmine intensiivsuse näitaja on 3,9; tüdrukutel 3. See võib tuleneda sellest, et poisid julgevad rohkem välja öelda, kui neile midagi ei meeldi, neid ei huvita õpetajate reaktsioon. Keskmine sensitiivsuse näitaja poistel on 2,3; tüdrukutel 2,7. Õpilasi ei häiri keskkond, kus nad õpivad. Keskmine meeleolu näitaja on poistel 3,4; tüdrukutel 4,2. Mõlemal keskmisest kõrgem, kuid tüdrukud on poistest koolis väga suurel määral rõõmsameelsemad. Häiritavuse keskmine näitaja poiste puhul on 2,6; tüdrukutel 2,7. Õpilased on keskendumisvõimelised, mis tuleb neile õppides vägagi kasuks. Keskmine visaduse näitaja on poistel 3,1; tüdrukutel 2,8. Keskmine visadus näitab, et õpilased ei suuda päris alati oma tööd segamatult lõpuni viia (Tabel 1).



Tabel 1. 14-aastaste õpilaste temperamendijoonte keskmised näitajad.

II grupis (15-aastased) on 28 õpilast, kellest poisse on 10 ja tüdrukuid 18. Poiste üldine keskmine hinne on 3,7; tüdrukutel 4,2. Poiste keskmine aktiivsuse näitaja on 3,4; tüdrukutel 3,5. Rütmilisuse keskmine näitaja on nii poistel kui ka tüdrukutel 3. Keskmine rütmilisus võib näidata seda, et see on erinevatel päevadel erinev, õpilased väga ei jälgi kindlat magamisgraafikut ega seda, kas neil on iga päev õiged kooliasjad kaasas. Ka distantseerumise keskmine näitaja on mõlemal sama: 2,8. Kohanemise keskmine näitaja on poistel 4, tüdrukutel 3,

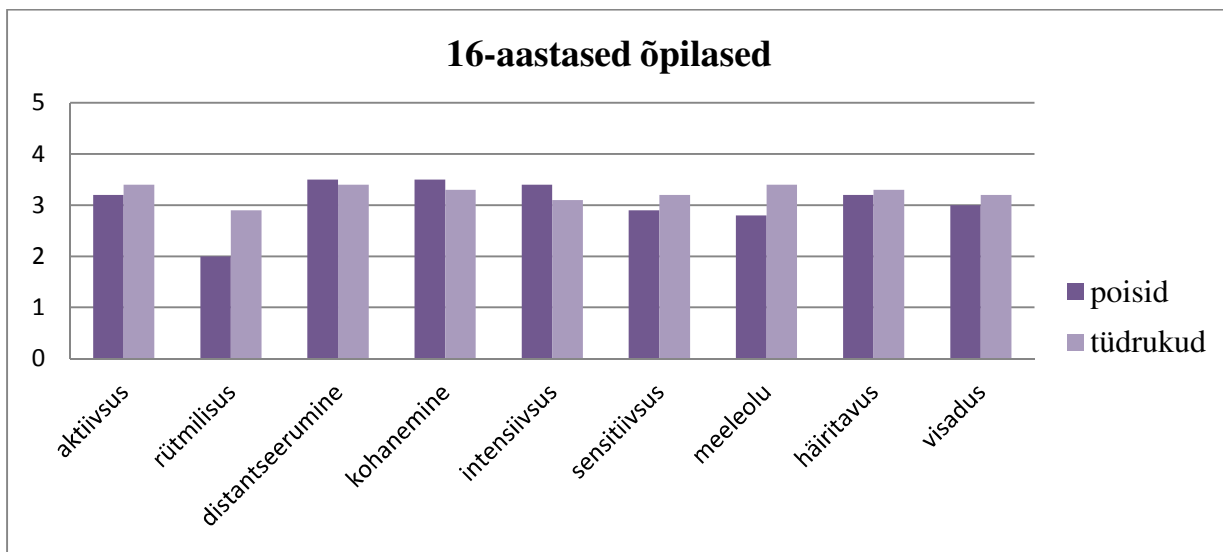
mis näitab, et poisid kohanevad uute olukordadega palju kergemini. Keskmise intensiivsuse näitaja on poistel 3,1; tüdrukutel 3,2. Keskmise intensiivsusega õpilased ei ütle alati välja, mida nad mõtlevad ning tunnevad, mis võib neile mõnes mõttes kasuks tulla: õpetajad ei saa nende peale vihaseks. Keskmise sensitiivsuse näitaja on poistel 2,7; tüdrukutel 2,8. Keskmise meeleolu näitaja on poistel 3,6; tüdrukutel 4,2. Nii poistel kui ka tüdrukutel üle keskmise, kuid tüdrukud on taaskord poistest veidike rõõmsameelsemad. Häiritavuse keskmine näitaja on poiste puhul 2,6; tüdrukutel 3,6. Välistegurid tõmbavad tüdrukute tähelepanu õppetöölt palju tihedamini. Poiste keskmine visaduse näitaja on 3,1; tüdrukutel 3,3 (Tabel 2).



Tabel 2. 15-aastaste õpilaste temperamendijoonete keskmised näitajad.

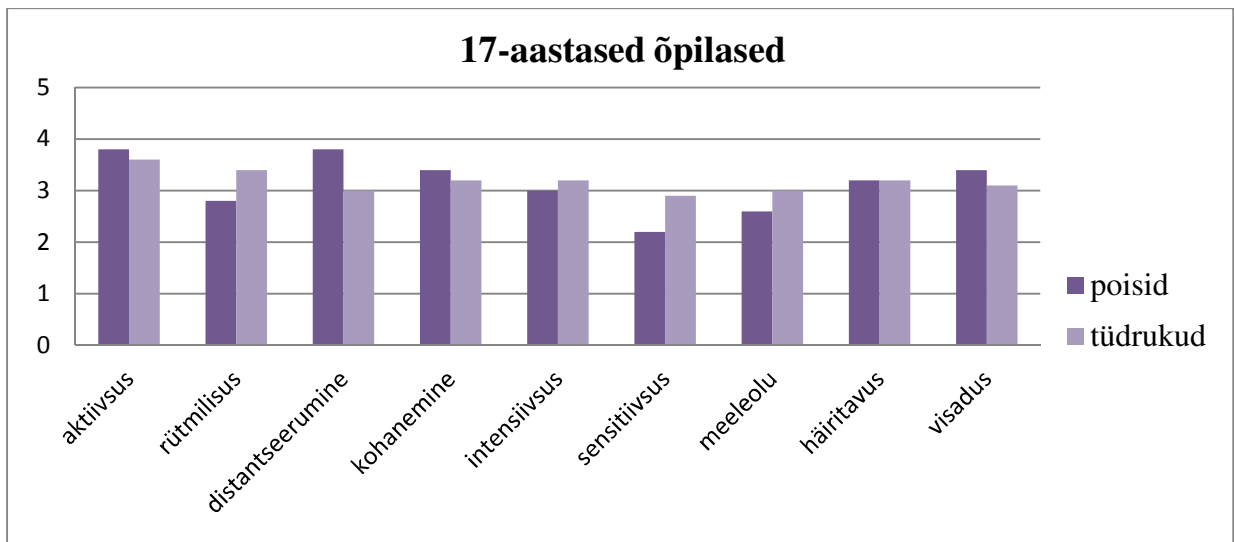
III grupis (16-aastased) on 25 õpilast, nendest poisse 13 ning tüdrukuid 12. Poiste ja tüdrukute üldised keskmised hinded on võrdsed: 3,8. Poiste keskmine aktiivsuse näitaja on 3,2; tüdrukutel 3,4. Keskmise rütmilisuse näitaja on poistel 2; tüdrukutel 2,9. Poisid hoiavad oma kooliasju vähem korras kui tüdrukud, samuti lähevad nad pea alati erinevatel aegadel magama, ärkamisega võib probleeme olla. Keskmise distantseerumise näitaja on poistel 3,5; tüdrukutel 3,4. Keskmisest veidi kõrgem distantseerumine näitab seda, et õpilased ei pruugi alati kõiges kaasa lüüa, kõik uus neid ei innusta. Keskmise kohanemise näitaja on poistel 3,5; tüdrukutel 3,3. Intensiivsuse keskmine näitaja on poiste puhul 3,4; tüdrukutel 3,1. Keskmise sensitiivsuse näitaja on poistel 2,9; tüdrukutel 3,2. Keskmise meeleolu näitaja on poistel 2,8; tüdrukutel 3,3. Meeleolu on nii poistel kui ka tüdrukutel noorematest õpilastest tunduvalt madalam. See võib tuleneda sellest, et mida vanemaks saadakse, seda rohkem tüdinetakse koolist. Samuti käivad 16-aastased 9. klassis, millega kaasnevad muremõtted eksamite pärast, ning 10. klassis, mis on

põhikooliga võrreldes stressirohkem ning palju raskem. Keskmise häiritavuse näitaja on poistel 3,2; tüdrukutel 3,3. Visaduse keskmine näitaja on poistel 3, tüdrukutel 3,2 (Tabel 3).



Tabel 3. 16-aastaste õpilaste temperamendi joonte keskmised näitajad

IV grupis (17-aastased) on 19 õpilast. Poistest nõustus vastama kõigest 5, tüdrukuid on 14. Poiste üldine keskmine hinne on 3,5; tüdrukutel 4. Keskmise aktiivsuse näitaja on poistel 3,8; tüdrukutel 3,6. Keskmise rütmilisuse näitaja on poistel 2,8; tüdrukutel 3,4. Distantseerumise keskmine näitaja on poistel 3,8; tüdrukutel 3. Keskmise kohanemise näitaja on poistel 3,4; tüdrukutel 3,2. Keskmise intensiivsuse näitaja on poistel 3; tüdrukutel 3,2. Keskmise sensitiivsuse näitaja on poistel 2,2; tüdrukutel 2,9. Keskmise meeleolu näitaja on poistel 2,6; tüdrukutel 3. Õpilased ei ole koolis üldiselt rõõmsameelsed, mis võib tuleneda rasketest gümnaasiumiklassidest. Keskmise häiritavuse näitaja on poistel ja tüdrukutel võrdselt 3,2. Keskmise visaduse näitaja on poistel 3,4; tüdrukutel 3,1 (Tabel 4).



Tabel 4. 17-aastaste õpilaste temperamendijoonte keskmised näitajad.

3.2.2. SEOSSED KESKMISE HINDE JA TEMPERAMENDIJOONTE VAHEL

Õpilasel (M14), kes on märkinud nii rütmilisuse kui ka kohanemise madalaks, on keskmine hinne 3. Tal on raskusi uute õpetajatega ning olukordadega kohanemisega, mis võib õppetöös probleeme tekitada. Samuti ei ole tal korralikku magamisrutiini, niisiis võib ta tihti olla koolis väsinud, mille tõttu ei suuda ta alati kaasa mõelda ega ülesandeid positiivselt sooritada.

Õpilasel (N14), kes on märkinud meeleolu kõrgeks ning häiritavuse madalaks, on keskmine hinne 4,8. Oma rõõmsa meele tõttu on ta õpetajatele meeldiv, ta suudab korralikult etteantud ülesanded sooritada ning õppetööle segamatult keskenduda, millest võib ka tuleneda tema kõrge keskmine hinne.

Õpilasel (M15), kes on märkinud oma rütmilisuse, kohanemise ning visaduse kõrgeks ning meeleolu keskmisest kõrgemaks, on keskmine hinne 4,5. Tema kooliasjad on korras, iga päev on tal alati kaasas õiged asjad. Ta on korralik ning hea keskendumisega. Teda ei häiri erinevad õpetajad või nende õpetamismeetodid, ta suudab end probleemideta uutele ainetele ümber lülitada. Õpilane on rõõmsameelne ning kuna tema sooritusel on üldjuhul veatud, meeldib õpetajatel teda õpetada, ta ei tekita mingisuguseid probleeme.

Õpilasel (N15), kes on märkinud oma kohanemise kõrgeks ning intensiivsuse madalaks, on keskmine hinne 5. Ta suudab kergesti kohaneda uute olukordadega ning ta tuleb nendega hästi toime. Õpetajatele on ta vägagi meelepärane – ta järgib kõiki juhendeid ning täidab tööülesandeid vastuvaidlemata. Madala intensiivsuse tõttu ei väljenda ta iialgi oma pahameelt ega tekita kunagi mingeid probleeme.

Õpilasel (N16), kes on märkinud oma distantseerumise ja häiritavuse kõrgeks, on keskmine hinne 3. Õpilase madal keskmine hinne võib tuleneda sellest, et ta ei suuda muutustega kohaneda. Talle ei meeldi klassi ees vastamine, mis võib paljude suuliste ettekannete puhul probleemiks kujuneda. Samuti ei suuda ta pikalt ühele asjale keskenduda, tema tähelepanu on pidevalt mujal.

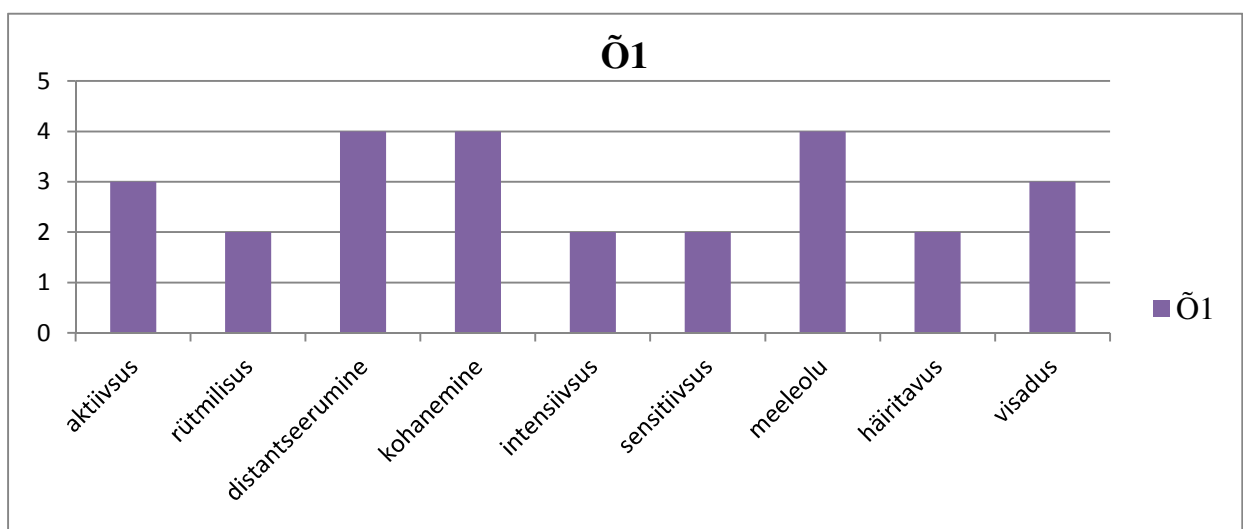
Õpilasel (N17), kes on märkinud madalaks rütmilisuse ja visaduse ning kõrgeks häiritavuse ja aktiivsuse, on keskmine hinne 3,2. Kuna õpilasel on kõrge aktiivsus ning madal visadus, on ta järjekindlus väga madal. Ta ei suuda täita õpetaja antud ülesandeid, samuti tõmbavad välistegurid tema tähelepanu õppetöölt. Madal keskmine hinne võibki tuleneda sellest, et tal on keskendumisprobleeme, samuti pole ta õppevahendites mingit korda, mis raskendavad veelgi tema õppimist.

3.3. ÕPETAJATE TEMPERAMENDITESTI ANALÜÜS

Tegin temperamenditesti ka kolmele Haljala Gümnaasiumi õpetajale, kes annavad tunde uurimuses osalenud õpilastele. Üritasin leida võimalikult erineva temperamenditüübiga õpetajad, et selle mõju õpetamisel või õpilastega läbisaamisel kindlasti välja tuleks. Lisaks temperamenditesti küsisin õpetajatelt viis täpsustavat küsimust, mille vastused annavad ülevaate õpetajate suhetest erinevate temperamendijoontega õpilastega.

Vastusteta küsimused on lisas 2, temperamendi näidis lisas 3.

Esimene uurimuses osalenud õpetaja (Õ1) õpetab 8., 9. ja 11. klassis. Tabel 5 näitab tema temperamenditesti tulemusi.



Tabel 5. Õ1 temperamendijoonte näitajad.

1. Kuidas lähenete erinevate temperamendiga õpilastele? Kas arvestate õpilase isiksusega tema

õpetamisel?

Õpetamine on alati individuaalne ja unikaalne protsess. Tegelikuses kogu klassiga töötades selle ideaalini ei jõua. Õpetajal tuleb leida eri meetodeid ning lähtuda konkreetsest situatsioonist. Õpilase individuaalsus ei sõltu ainult temperamendist, vaid ka sotsiaalsest taustast, võimetest, motivatsioonist. Enesekindel ja kõrge õpimotivatsiooniga õpilane eeldab ka raskemaid ülesandeid, madalama õpimotivatsiooniga õpilane nõuab suuremat isiklikku kontakti. Igale õpilasele individuaalset õppetööd planeerida ei saa. Õpetaja jaotab mõtteliselt õpilased tugevateks, keskmisteks ja nõrkadeks. Põhjendatud klassifitseerimine aitab õpetajal arvestada ka õpilase individuaalsete eripäradega. Oma töös püüan võimaluse piires arvestada õpilase individuaalsusega, näiteks flegmaatilised õpilased on aeglasemad, nad vajavad ülesannete, kontrolltööde tegemiseks rohkem aega, kiiretele ja koleerilistele tuleb meelde tuletada, et nad ei kiirustaks, loeks tööülesande korralikult läbi jms. Suhtearad õpilased ei ole nõus klassi ees vastama-esinema, seda tuleb aktsepteerida. Samas tuleks sellisele õpilasele siiski pakkuda võimalust esinemiseks, et ta ei kapselduks endasse. Konkreetset on nii mõnigi õpilane öelnud hiljem, et esinema panemine tuli talle kasuks ning ta on tänulik, et teda sunniti seda tegema. Headele suhtlejatele saab õpetaja tunnis aruteludes toetuda.

2. Millisel määral pöörate õpilase individuaalsusele tähelepanu? Millest on see tingitud, kui seda teete?

Suuresti on see küsimus juba eespool vastatud. Õpilase individuaalsusele tähelepanu pööramine ei tähenda ainult seda, kuidas tunnis töötatakse. Õpilase erinevatele võimetele-oskustele saab tähelepanu pöörata, pakkudes talle võimalusi loovtöödeks, etlemiseks, uurimiseks, näitlemiseks jms

3. Millised õpilased on teile õpetamiseks meelepärased? Palun kirjeldage sellise õpilase isiksuseomadusi.

Õpetajana tuleb õpetada kõiki õpilasi, aga loomulikult on kerge töötada nendega, kes on huvitunud, kõrge motivatsiooniga, tulevad tunnis kaasa, oskavad arutleda ning oma arvamust avaldada – ühesõnaga on mõttekerksad, töökad, avalad, kohusetundlikud.

4. Millisel määral olete tajunud, et eelistate ühte õpilast teisele?

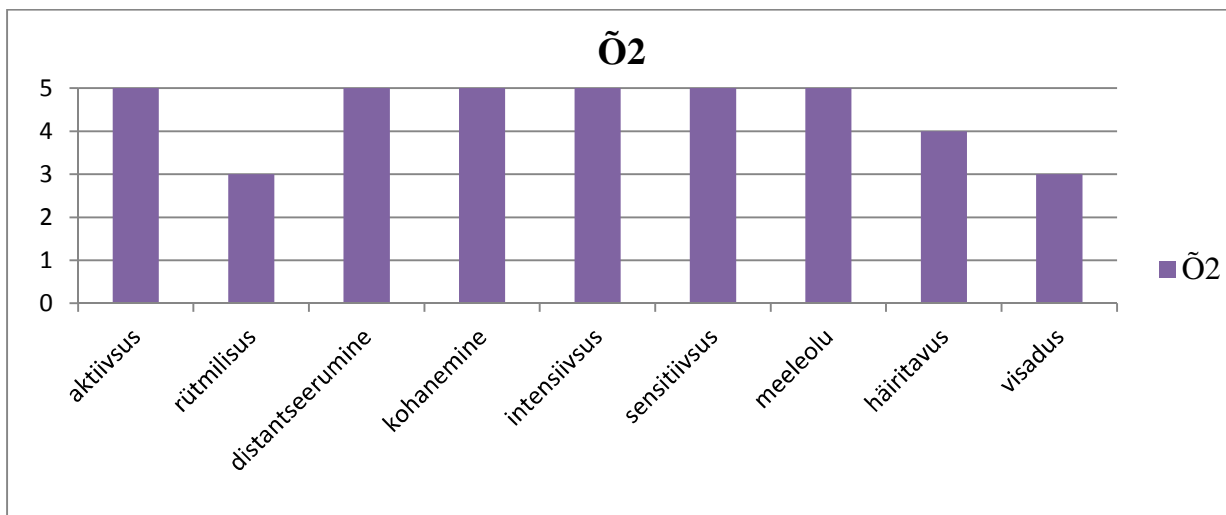
Kõigi õpilastega ei teki väga head kontakti, aga ise ei taju, et eelistaks kedagi teisele. Võib-olla tunnivälises töös – toetun ikka nendele õpilastele, kelle puhul tean, et nad asja ära teevad, ehk on nii mõned teised võimekad kõrvale jäänud.

5. Milliste isiksuseomadustega õpilastega tekib teil konflikte?

Konflikte tekib nendega, kes ei ole ausad, on pahatahtlikud, meelega teevad kellelegi haiget, kes segavad kaaslasi ja õpetajat ning ei oska oma vigu endale tunnistada.

Õpetaja ei paista oma temperamendijoonte puhul millegi äärmuslikuga silma. Nn halvad temperamendijooned (intensiivsus, sensitiivsus, häiritavus) on õpetajal keskmisest madalamad, niisiis ei häiri teda suuremalt jaolt mitte miski ning ka enesevalitsuse kaotab ta harva. Õpetaja vastustest selgub, et ta arvestab õpilaste erinevustega ning pöörab neile tähelepanu. Samuti pakub ta aktiivsematele õpilastele võimalusi rohkem õppetööväliste tegevustega tegelemiseks. Konflikte tekib ka temal õpilastega, kes ei suuda oma vigu endale tunnistada. Õpetaja on rahulik, kannatlik ja positiivse meeleoluga, mis tuleb kasuks madala visaduse ja kõrge intensiivsusega õpilastega suhtlemisele.

Teine uurimuses osalenud õpetaja (Õ2) õpetab nii 9., 10. kui ka 11. klassis. Tabel 6 näitab tema temperamenditesti tulemusi.



Tabel 6. Õ2 temperamendijoonte näitajad.

1. Kuidas lähenete erinevate temperamendiga õpilastele? Kas arvestate õpilase isiksusega tema õpetamisel?

Lähenedes mängib rolli minu puhul klassi suurus, kas on terve klass või väiksem rühm. Suure grupi puhul on seda arvestamist raskem teha, ei jõua individuaalselt iga õpilasele, väiksem hulk

õpilasi võimaldab seda ja kui on võimalik, arvestan. Näiteks kiiremate ja aeglasemate õpilastega (kiirematele lisaiülesanded), osale meeldib rohkem suuliselt vastata, osale meeldib kirjalik töö. Rühmatöös jaotan aktiivsemad ja tublimad eri rühmadesse kui võimalik, mitte kõik ühesugused ühes. Nii et arvestan võimalusel ja vastavalt olukorrale.

2. Millisel määral pöörate õpilase individuaalsusele tähelepanu? Millest on see tingitud, kui seda teete?

Individuaalselt arvestan ka seoses tema õpitulemustega. Flegmaatiliste tüüptidega püüan olla kannatlikum, annan rohkem aega töö tegemiseks (luban teha ka vahetunniajast või saab tulla ka pärast tunde lõpetama oma tööd). Siis need arakesed, kes ei julge klassi ees kõva häälega esineda, kutsun enda juurde ja panen seljaga klassi poole, näoga minu poole. Pikkamööda nad harjuvad ja vahel läheb ka häbelikkus üle. Neil elavamatel tüüpidel lasen esineda, aga pean jälgima, et see ei muutuks domineerivaks ega segaks tundi.

3. Millised õpilased on teile õpetamiseks meelepärased? Palun kirjeldage sellise õpilase isiksuseomadusi.

Meelepärased on need aktiivsemad, kes töötavad minuga kaasa, on tempokamad, mõtlevad kaasa, lülituvad kiiresti tööle, arutlevad, küsivad. Vahel ka selliseid küsimusi, millele ei oska kohe vastata. Siis on kaks varianti: otsin ise ja lasen ka neil vastuseid leida. Tunnis võrdleme. See arendab meid mõlemaid ja näitab, et ka õpetaja on inimene, kes vahel ei tea ja võib eksida. Seda tuleb julgeda ka tunnistada.

4. Millisel määral olete tajunud, et eelistate ühte õpilast teisele?

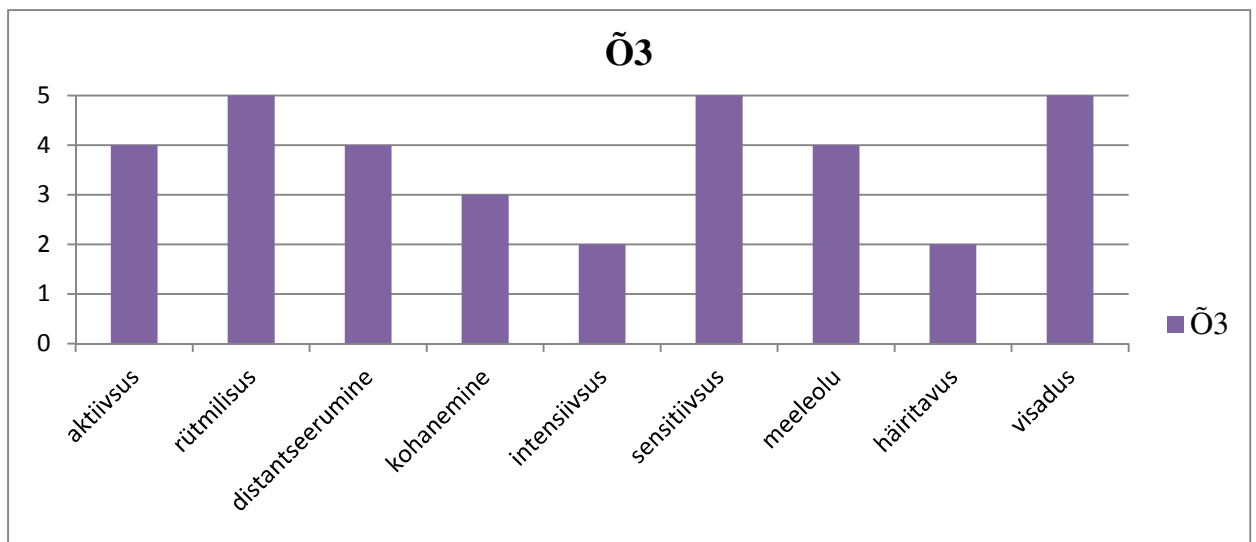
Eelistan, nagu märkisin, arukaid ja mõtlemaid inimesi, kellel on ka korralik kodune kasvatus, kes ei muutu labaseks ega käitu inetult nii õpetaja kui ka klassikaaslaste suhtes. Meeldivad need, kes minuga kaasa töötavad, õpivad, naljast aru saavad ja oskavad ka ise nalja teha, teisi solvamata. Mulle ei meeldi vingutsid, kes ei viitsi õppimisega vaeva näha ja poevad alati lause taha "ma ei saa aru" ja kui küsida millest, siis ei oska nad selgitadagi. Minu arust on see hoopis see, et pole tahtnud selgeks õppida seda, mida ma seletan. Kui aga õpilane tuleb ja tahab selgitust, pole ma kunagi keeldunud, selgitan uuesti kui tõesti vaja on.

5. Milliste isiksuseomadustega õpilastega tekib teil konflikte?

Konfliktidesse satun võimekate ja loomu poolest laiskade õpilastega, kes tahavad väikese vaevaga saada häid tulemusi. Kui asi on lihtne, jääb kergelt meelde, on asi korras, kui aga peab veidi pingutama, läheb jamaks, sest enam ei tule 5 nii lihtsalt. Sellised nipsakad ja ninatargad, kes õpivad ainult hinde, mitte teadmise pärast, kellel on nina koguaeg vingus, kes otsivad alati süüdlasi, tavaliselt teiste hulgast, sest endas ei näe nad kunagi vigu, ning ei tunnista ka, et on süüdi. Selliste õpilastega satun ka konflikti, kellel kodudes arvustatakse ja süüdistatakse kooli, õpetajaid ning õigustatakse alati oma last.

Õpetaja temperamenditestist selgub, et tal on väga äärmuslik temperamenditüüp. Tema aktiivsus ja energilisus võivad kohutada distantseeruvaid ja madala kohanemisvõimega õpilasi. Samas üritab õpetaja selliste temperamenditüüpidega arvestada. Õpetaja vastustest selgub, et konflikte tekib õpilastega, kes süüdistavad alati teisi ning ei näe endas vigu. Oma kõrge intensiivsuse tõttu võib õpetajal ette tulla lahkhelisid samuti kõrge intensiivsusega õpilastega, kes avalikult oma pahameelt väljendavad. Kõrge sensitiivsus näitab õpetaja erakordselt kõrget vastuvõtlikkust erinevatele segavatele faktoritele klassis. Selle temperamendijoone tõttu võib õpetajal olla probleeme kõrge aktiivsusega õpilastega, kes koolitundides teevad muudki, kui ainult õpivad: nihelevad ja räägivad juttu.

Kolmas uurimuses osalenud õpetaja (Õ3) õpetab 8. ja 9. klassis. Tabel 7 näitab tema temperamenditesti tulemusi.



Tabel 7. Õ3 temperamendijoonte näitajad.

1. Kuidas lähenete erineva temperamendiga õpilastele? Kas arvestate õpilase isiksusega tema õpetamisel?

Püüan läheneda erinevalt, kuid alati see ei õnnestu. Kuna osa matemaatika tunde on rühmades, siis see lihtsustab natuke uue osa selgitamist ja klassis erinevate ülesannete lahendamist. Püüan arvestada õpilase isiksusega. Näiteks: kui õpilane on aeglasem, siis olen arvestanud kontrolltöö punkte lähtudes tema poolt lahendatud ülesannete arvust. Tunnikontrolli olen lasknud õpilasel teistest hiljem lõpetada.

2. Millisel määral pöörate õpilase individuaalsusele tähelepanu? Millest on see tingitud, kui seda teete?

Individaalsuse puhul soovin, et õpilane vormistaks oma ülesande. Alati pole tähtis õige vastus, vaid ka lahenduskäik ja selgitused. Eksamil ja olümpiaadil ei ole ainult õiged vastused. 5. ja 6. klassides soovivad õpilased rohkem tahvlil ülesandeid lahendada. Kui aeg lubab, siis teeme neid rohkem. Kontrolltööde puhul räägime läbi ka erinevad lahenduskäigud, sest iga õpilane mõtleb-arutleb ju erinevalt.

3. Millised õpilased on teile õpetamiseks meelepärased? Palun kirjeldage sellise õpilase isiksuseomadusi.

Meelepärased on need, kes viitsivad kaasa mõelda-lahendada, mitte lahenduse mahakirjutajad (näit: õpetaja, tulge eest ära). Samuti need, kes otsivad teisi lahendusvariante. Joonestustööde puhul meeldib korrektsus ja täpsus. Tore on ka see, kui õpilased proovivad raskemat ülesannet lahendada, kuid see pole välja tulnud.

4. Millisel määral olete tajunud, et eelistate ühte õpilast teisele?

Loodan, et ei ole eelistanud. Õnneks on matemaatika kontrolltöodes punktide arvestus. Momendil (võib-olla) mõni 8. klassi poiss käib rohkem tahvli juures, sest oma vihikusse ei viitsi ta suurt midagi teha. Kui õpilane on pikemalt haige olnud, siis olen seda arvestanud.

5. Milliste isiksuseomadustega õpilastega tekib teil konflikte?

Minul tekivad konfliktid vingujate ja virisejatega. Paljud ei saa aru, et selle kooli õpetaja ei tee programme, vaid kõik on seaduses olemas. Loomulikult pealt põhikooli matemaatika lihtsam olema, kuid üldine arvestus käib hinnete, punktide ja protsentide põhjal. Minu lemmiklause on endiselt – pidev töö viib sihile!

Õpetaja temperamenditest näitab, et tegemist on väga aktiivse ja pidevalt tegutseva inimesega. Vastustest selgub, et õpetaja arvestab erinevate õpilastega, samas jääb mulje, et iga kord ei

pruugi see täiesti õiglane olla. Tema sensitiivsus on kõrge, niisiis tekitavad häirivad välisfaktorid talle probleeme, samuti häirivad teda õpilaste rääkimine või nihelemine tunnis. Kõrge visaduse, rütmilisuse ja aktiivsuse tõttu võib õpetajal tekitada probleeme õpilastega, kes on tundides vähemaktiivsed ega jõua alati tempos püsida.

KOKKUVÕTE

Käesoleva uurimuse põhieesmärgiks oli välja selgitada, kuidas mõjutab õpilaste temperament nende edukust koolis. Kuna temperament väljendub inimeste käitumises, mõjutab see ka kindlasti hakkamasaamist koolis. Temperamendist sõltub õpilase suhtumine koolitöösse, inimestega suhtlemisse ning määrab ära tegevused, mis teda paeluvad ning millest pigem eemale hoiab. Just eelmainitud tegurid mängivad märkimisväärset rolli selles, kuidas õpilane õppetöös hakkama saab, ning mõjutavad seeläbi õpilaste saadud hinnanguid ja hindeid.

Õpilaste kooliedu mõjutavad ka õpetajad ning nende temperament. Õpetajate temperamendist tulenevad õpetamismeetodid avaldavad väga suurel määral mõju õpilase kooliedule, kuna erinevatele õpilastele sobivad erinevad lähenemised, nad võtavad neid erisuguselt vastu. Ka õpetajate ja õpilaste vaheline suhtlus mängib hinnangute andmisele väga suurt rolli. Õpetajad kirjeldasid intervjuudes meeldivaid õpilasi ning õpilasi, kellega tekivad konfliktid, just temperamendi kaudu. Välja on kujunenud temperamendijooned, mis on õpetajatele meeldivamad, ning temperamendijooned, mis tekitavad pigem ebameeldivusi, niisiis võib väita, et temperament mängib väga suurt rolli omavahelisel suhtlemisel.

Kokkuvõtteks võib väita, et erinevad temperamendijooned mõjutavad kindlasti õpilaste kooliedu, nii tunnis kui ka õpetajate ja koolikaaslastega suhtlemisel. Päris kindlasti ei ole need ainsad tegurid, mille taha halva hinde korral peituda ja osutada nende sobimatusse õpetaja temperamendiga. Siiski mängib temperament ülesannete sooritamise õnnestumises või ebaõnnestumises märkimisväärset rolli ja sellega tuleks arvestada nii õpilastel endil kui ka nendega kokkupuutuvatel õpetajatel.

KIRJANDUS

1. *Aavik, G.* 2008. Koolikonfliktide olemusest. "Probleemsed" poisid või "vale" temperament 2008, lk 56–59
2. *Allik, J., A. Realo, K. Konstabel* 2003. Isiksusepsühholoogia. Tartu: Tartu Ülikooli kirjastus

3. *Keltikangas-Järvinen, L.* 2009. Temperament ja kooliedu. Tallinn: Eesti Lastekaitse Liit
4. *Keogh, B.* 2003. Temperament in classroom: understanding individual differences. Baltimore, London, Sydney. Paul H. Brookes Publishing Co.
5. *Kivistik, A.* 1999. Üldpsühholoogia lugemik II: võimed, temperament, iseloom. Tallinn: Sisekaitseakadeemia
6. *Leino, M.* 2008. "Probleemsed" poisid või "vale" temperament. Tallinn: Avatud Eesti Fond ja Sotsiaalministeerium
7. *Sõerd, J.* 1992. Psühholoogia kõigile. Tallinn: Koolibri

Elektroonilised allikad:

1. Riigi Teataja 2007. *Isikuandmete kaitse seadus.*
<https://www.riigiteataja.ee/akt/12909389> [24.04.2011]

Suulised allikad:

1. Intervjuud õpetajatega

LISAD

LISA 1. Õpilaste temperamenditest

Tere! Olen 11. klassi õpilane Kaisa Lumiste ning koostan oma uurimistöö temperamendi mõjust kooliedule. Oleksin tänulik, kui vastaksid järgnevale küsitlusele. Küsitlus on anonüümne ja vastuseid kasutatakse vaid üldistatud kujul. Täna Sind juba ette võimalikult ausate vastuste eest!

Vanus _____ Sugu _____ Keskmise hinne _____

Tee ring ümber sellele X'le, kuhu Sa end skaalal kirjelduste järgi paigutaksid.

1. AKTIIVSUS

Kui Sulle tundub, et Sa ei suuda tihtipeale koolis teistega sammu pidada, on Su aktiivsus madal. Näiteks ei jõua Sa vahel kontrolltööde tunni lõpuks valmis ning Sulle jääb 45 minutist väheseks. Oled aktiivne aga siis, kui Sulle meeldib kõiges osaleda. Teed töid rutakalt, pinnapealselt, vahel ei kontrolli neid isegi üle. Kirjutades muudad pidevalt oma keha asendit, väristad jalga või koputad teise käega lauale.

X-----X-----X-----X-----X

