

HUGO TREFFNERI GÜMNAASIUM

HELEN TERA

12.A KLASS

MAHAJÄETUD HOONED TARTUS

Juhendaja: Liisa Tepp

Sissejuhatus

Linnastumise hoogustumine toob iga päevaga linnadesse uusi elanikke. Märkamatu kaasneb sellega vajadus ehitada uusi elumaju, kontorihooneid jne. Tihti ei pane aga inimesed tähele, et samal ajal kui linnaruumi kerkivad uued kaasaegsed ehitised, jäävad paljud vanemad hooned hoopiski unarusse.

Ma valisin selle teema, kuna mahajäetud hooned on minus alati põnevust tekitanud. Nende olemasolu linnas on vältimatu ning nende arvukus märkimisväärne, kuid inimesed ei kipu neile tähelepanu pöörama. See tekitaski minus küsimuse, kui palju on tegelikult Tartus mahajäetud hooneid. Samuti olen teemaga palju kokku puutunud, organiseerides võistkondlikke seiklusmänge, mille läbiviimise kohaks on tihti mahajäetud hooned.

Töö põhiliseks eesmärgiks on välja selgitada, kui palju on Tartus mahajäetud ehitisi. Kuigi selleteemalisi artikleid ja kaarte võib internetis leida päris rohkelt, puudub terviklik loend, mis sisaldaks kõiki Tartus leiduvaid mahajäetud maju. Selle põhjuseks võib olla andmete väga kiire muutumine, kuna mahajäetud hooneid asendatakse pidevalt uutega, kuid ka üldine huvi puudumine antud teema vastu. Samuti huvitas mind, kuidas on jagunenud mahajäetud hooned erinevate linnaosade vahel. Uurimistöö aitab ka välja selgitada, kuidas mahajäetud hooneid kasutatakse ning kellele nad kasulikud on.

Peamised uurimisküsimused on:

- Kui palju on Tartus mahajäetud hooneid?
- Kuidas jaotuvad mahajäetud hooned Tartu linnaosade vahel?
- Kuidas kasutatakse mahajäetud hooneid?

Uurimisküsimustele vastamiseks on kasutatud erinevaid internetiallikaid, kuid suur osa hoonetest on oma silmaga üles leitud ning üle vaadatud. Samuti tutvusin töö tegemise käigus mitmete kaardimootoritega ning kasutasin eelnevalt läbiviidud uuringuid.

Uurimistöö alguses annan ülevaate meetodikast, kus kirjutan sellest, kuidas ma saadud tulemusteni jõudsin. Sellele järgnevad üldised tulemused ning ka üksikasjalikumad tulemused linnaosade kaupa. Töö lõpus kirjeldan, millised on mahajäetud hoonete kasutusala.

Sisukord

1. Ülevaade	3
1.1 Metoodika.....	3
1.2 Tulemused	4
2. Tulemused linnaosade kaupa.....	7
2.1 Annelinn ja Jaamamõisa	7
2.2 Ihaste	8
2.3 Karlova	9
2.4 Kesklinn.....	10
2.5 Maarjamõisa	12
2.6 Raadi-Kruusamäe.....	14
2.7 Ropka ja Ropka tööstusrajoon.....	15
2.8 Ränilinn ja Variku	17
2.9 Supilinn.....	18
2.10 Tammelinn ja Tähtvere	20
2.11 Vaksali	22
2.12 Veeriku	24
2.13 Ülejõe.....	24
3. Hoonete kasutamine	27
3.1 Skvottimine	27
3.2 Aparaaditehas	27
3.3 Encounter.....	28
4. Kokkuvõte	30
Kasutatud allikad.....	31

1. Ülevaade

Antud õpilasuurimuse suurimaks probleemiks oli sõnastada mahajäetud hoone definitsioon, millest kogu töö vältel lähtuda. Kuna tegelikult pole olemas hoonet, millel poleks omanikku, keskendusin uurimustöös hoonetele, mida ei hoita korras ning ei kasutata igapäevaselt. Hoonete määramisel lähtusin ma eelkõige elumärkide olemasolust ning hoonete väljanägemisest ja korrashoiust. Paljud mahajäetud hooned on selgelt elamiskõlbmatud, kuid osad hooned ei erine oluliselt asustatud hoonetest. Mahajäetud hoonete määramisel otsisin selliseid märke nagu katkised või kinnilöödud aknaklaasid, soditud või grafitiga kaetud seinad ning võsastunud aiad. Mahajäetud hooneks pidasin neid ehitisi, millel oli vähemalt mõni eelmainitud tunnustest ning millel puudusid nähtavad jäljed hiljutisest inimtegevusest, mis oleks suunatud ehitise korrashoidmisele. Seega lugesin mahajäetud hooneteks neid ehitisi, millest osa on kasutuses, kuid hoone kordategemisega pole tegeletud. Uurimistöös esitatud mahajäetud hoonete seas on nii endisi elumaju kui ka ärihooneid ning ükskuid muu otstarbega hooneid, kuid mahajäetud hooneteks ei lugenud ma elumajade juurde kuuluvaid väiksemaid ehitisi, näiteks garaaže.

1.1 Metoodika

Uurimistöö valmimisprotsessi võib jagada kolmeks etapiks.

Kõigepealt tegin eeltööd internetiallikatega, mille abil üritasin teha võimalikult täpse mahajäetud hoonete loendi juba olemasolevate kaartide ja artiklite põhjal. Kõige põhjalikumaks osutusid Tartu kodulehel asuv Tartu linna probleemsete ehitiste loend [1] ja tundmatu autori poolt kaardirakenduses Google Maps loodud kaart „Mahajäetud majad“ [2]. Mõlemal allikal on aga mitmeid puudusi. Kaart „Mahajäetud majad“ sisaldab endas mitmeid hooneid, mis on praeguseks juba korda tehtud, näiteks Tähtvere 39 Supilinnas või Haki 1/3 Tammelinna ning kindlasti pole tegu ka täieliku nimekirjaga. Tartu kodulehelt leitav loend sisaldab küll uuemat infot, kuid selle eesmärk pole loetleda Tartu mahajäetud hooneid, vaid linnale probleeme tekitavaid ehitisi. Eelmainitud allikad aitasid aga määrata piirkondi, kus mahajäetud hooneid tihedamalt esineb, ning andsid hea aluse edasisteks välitöödeks.

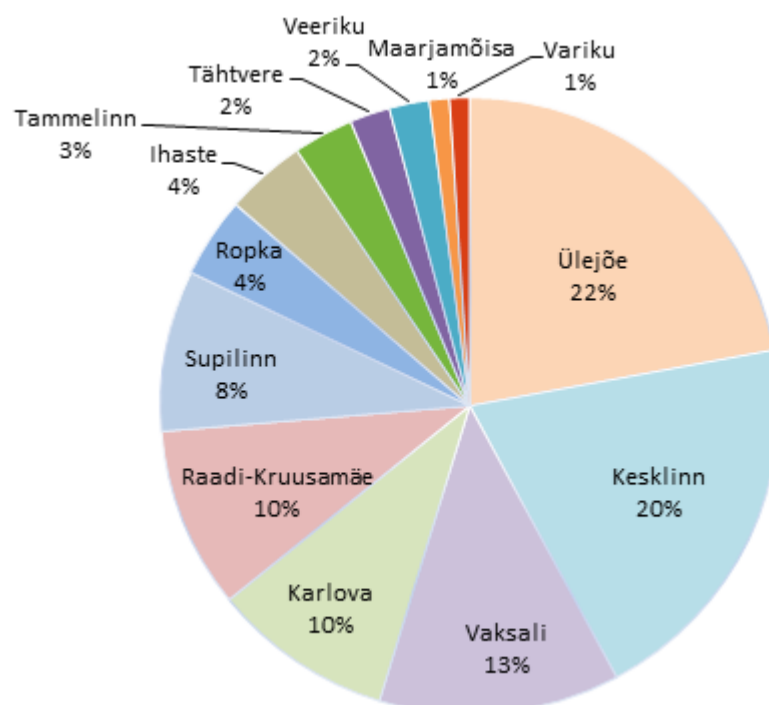
Teise etapina võib vaadata andmete kogumist välitöödel. Küllastasin ükshaaval kõiki Tartu linnaosasid, otsides mahajäetud hooneid ning kontrollides ka eeltööde ajal üles märgitud hoonete seisukorda. Enamik linnaosasid sõitsin ma läbi jalgrattaga, kuid külmemate ilmade saabudes tuli mõned linnaosad läbi sõita autoga. Oma sõite jäädvustasin, kasutades telefonirakendust Endomondo, mille abil salvestasin oma läbitud teekonna ja selle läbimisele kulunud aja. Endomondo rakendusel oli kaks suuremat puudust. Esiteks ei arvestanud ma

sellega, et Endomondo kustutab iga teatud aja tagant vanu andmeid ning seega pole säilinud ühtegi kaarti, kus oleks minu poolt läbitud teekond peal. Teiseks puuduseks on vajadus hea GPS-levi järgi, mida igal pool Tartus ei ole ning seega juhtus tihti, et suuremates leviaukudes seiskus rakenduse töö ja osa teekonnast jäi täiesti jäädvustamata. Vahepealset tõrkumist arvestamata jättes võib salvestatud andmetest järeldada, et läbisin kokku umbes 200 km.

Viimasena hakkasin tegelema leitud hoonete kaardistamisega ning linnaosade tausta ja näitajatega tutvumisega, mis aitasid mul seletada mahajäetud hoonete arvukust igas linnaosas. Kõige enam oli kasu Tartu statistilisest ülevaatest, mille Tartu linnavalitsus igal aastal kokku paneb [3], kuid vajadusel uurisin täpsemalt ka linnaosade ajalugu ning tausta. Kaardistamisel tutvusin erinevate kaardirakendustega ning valisin enda jaoks sobilikuima, milleks osutus Regio interaktiivne kaart [4]. Regio kaardil oli mitmeid eeliseid: võimalus mugavalt kaardi peale joonistada, kaardi täpsus ning kaardirakenduse kasutamiskiirus ja -mugavus. Töö käigus kasutasin vajadusel ka Tartu linnavalitsuse üldkaarti [5], mille abil oli hea vaadata ja kopeerida linnaosade piire.

1.2 Tulemused

Uurimistöö käigus leidsin ja kaardistasin 95 mahajäetud hoonet. See tähendab, et keskmiselt peaks Tartus olema igas linnaosas vähemalt 5 mahajäetud ehitist. Tegelikult ei ole aga mahajäetud hooned nii võrdselt linnaosade vahel jagunenud (Joonis 1). Kõige enam on mahajäetud hooneid Ülejõe (21) ja Keslinna (19) linnaosades.



Joonis 1. Mahajäetud hoonete jaotumine Tartu linnaosade vahel

Jooniselt 1 on näha, et kolme linnaosa (Ülejõe, Kesklinn ja Vaksali) mahajäetud hooned moodustavad enam kui poole Tartu kõigest mahajäetud hoonetest. Seega võib öelda, et mahajäetud hooned on koondunud linna kindlatesse piirkondadesse. Mahajäetud hooneid ei leidunud neljas linnaosas: Annelinnas, Ropka tööstusrajoonis, Ränilinnas ja Jaamamõisa linnaosas (Tabel 1).

Tabel 1. Mahajäetud hoonete jagunemine linnaosade pindalade alusel

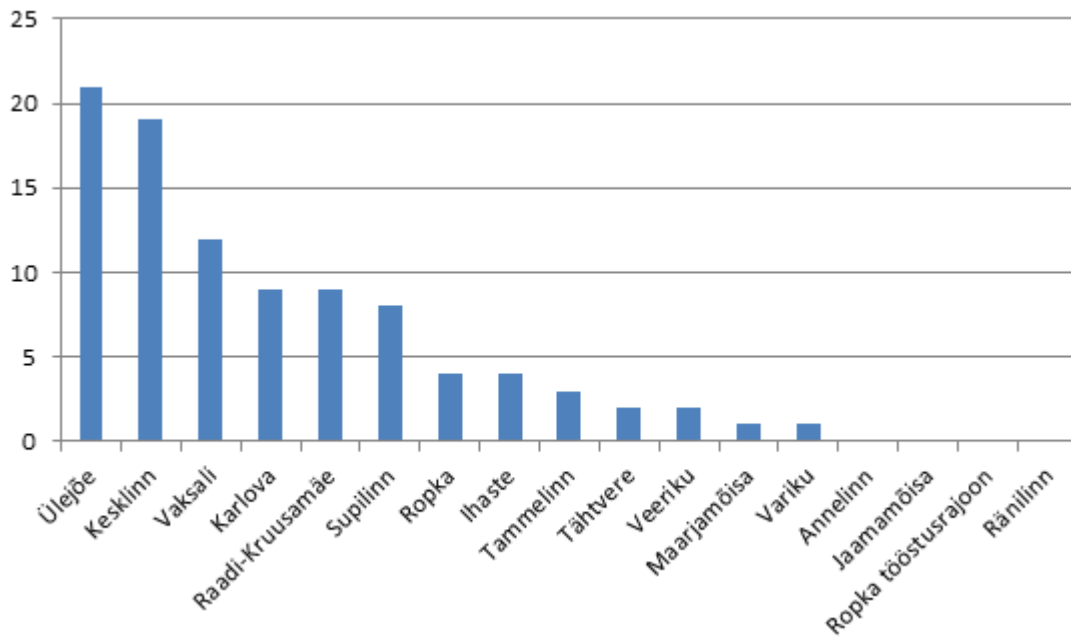
Linnaosa	Mahajäetud hoonete arv	Linnaosa pindala (ha)	Pindala ja hoonete arvu suhe
Ülejõe	21	302	14,38
Kesklinn	19	180	9,47
Vaksali	12	76	6,33
Karlova	9	230	25,56
Raadi-Kruusamäe	9	283	31,444
Supilinn	8	48	6
Ropka	4	146	36,5
Ihaste	4	423,8	105,95
Tammelinn	3	311	103,67
Tähtvere	2	250	125
Veeriku	2	281	140,5
Maarjamõisa	1	113	113
Variku	1	77	77
Annelinn	0	540,8	-
Jaamamõisa	0	149	-
Ropka tööstusrajoon	0	364,3	-
Ränilinn	0	112	-
KOKKU	95	3886,9	40,91

Tabeli viimane tulp näitab, kui suure pindalaga maatükil asub keskmiselt üks mahajäetud hoone vastavas linnaosas. Seega mida väiksem on see arv, seda tihedamalt leidub mahajäetud hooneid vastavas linnaosas ning seda suurem on mahajäetud hoonete arv ühe pindalaühiku kohta. Reaalsuses pole mahajäetud hooned muidugi ühtlaselt jagunenud üle linnaosa, kuid see näitaja aitab illustreerida mahajäetud hoonete paiknemise tihedust Tartu linna eri osades. Kõige tihedamalt paikneb mahajäetud hooneid Tartu väikseimates linnaosades: Supilinnas ja Vaksali linnaosas.

Mahajäetud hoonete arvu erinevates linnaosades saab näha jooniselt 2. Kõige enam leidub mahajäetud hooneid Ülejõe, Kesklinna ja Vaksali linnaosades. Ühiseks jooneks nende kõigi linnaosade juures on kõrge asustustihedus: kõigi nende linnaosade asustustihedus ületab

Tartu keskmist vähemalt 1000 in/km² võrra. [6] Ühtegi eelmainitud linnaosa ei saa nimetada elamurajooniks, neis linnaosades leidub rohkelt erineva otstarbega ehitisi, mis on ehitatud eri aegadel täitmaks erisuguseid ülesandeid.

Mahajäetud hooned ei ole kahte tüüpi linnaosades: väikese asustatusega [6] tööstuspiirkondades, kus on väga vähe krunte [7] (Ränilinn ja Ropka tööstusrajoon), ning elamurajoonides, kus on palju paneelelamuid (Jaamamõisa ja Annelinn). Vähem hooned on ka teistes elamurajoonides, näiteks Tähtvere, Tammelinna, Veeriku ja Variku linnaosades.



Joonis 2. Mahajäetud hoonete arv Tartu erinevates linnaosades

2. Tulemused linnaosade kaupa

Teine peatükk käsitleb mahajäetud hoonete esinemist linnaosade kaupa. Iga linnaosa puhul, kus leidub mahajäetud hooneid, on välja toodud hoonete loend ning kaart, kuhu on kantud vastavad mahajäetud ehitised. Mahajäetud hoonete loendis on hooned tähistatud krundi aadressi järgi ning seega on oluline teada, et ühel krundil võib olla enam kui üks hoone. Samuti annan lisainformatsiooni, mis aitab seletada mahajäetud hoonete arvukust igas linnaosas. Tartu seitseteist linnaosa on esitatud tähestikulises järjekorras, kuid seejuures sarnast käsitlemist lubavad linnaosad on ühendatud üheks alapeatükiks.

Kõikide kaartide aluseks on Regio interaktiivne kaart [4]. Suur osa kaartidest on põhjalõunasuunalised, kuid mõned üksikud kaardid on mugavamaks esitamiseks pööratud. Nendel kaartidel on ka kompass, mis näitab põhjasuunda. Mahajäetud hooned on värvitud punaseks ning iga hoone kõrvale on lisatud ka number, mis viitab hoone aadressile mahajäetud hoonete loendis. Punaste joontega on tähistatud linnaosa piirid.

2.1 Annelinn ja Jaamamõisa

Annelinn ja Jaamamõisa on kaks sarnase välisilmega Emajõe põhjakaldal asuvat linnaosa. Annelinn on pindalaga 540 ha Tartu suurim linnaosa ning seal elab 27% kogu Tartu elanikkonnast. Linnaosa hoonestuse moodustavad valdavalt viie- ja üheksakorruselised paneelelamud ning selle tõttu on Annelinna asustustihedus Tartus kõrgeim (4864 in/km^2).[6] Annelinna maine on tartlaste seas üks negatiivsemaid ning seda peetakse elukohana mitesobivaimaks piirkonnaks Tartus [8].

Jaamamõisa on Annelinnast oluliselt väiksema pindala (149 ha) ja asustustihedusega linnaosa, kuid sarnaneb paljuski Annelinnaga [7]. Raadi lennuvälja laienemisega 1970. aastatel tekkis vajadus rohkema elamispinna järgi ning selle tagajärjel rajatud viiekorruselised paneelelamud kujundavad siiani Jaamamõisa välisilmet. Praeguseks moodustavad suure osa linnaosa hoonestusest korterelamud: sotsialismiajal rajatud viiekorruselised paneelmajad ning viimase kümnendi jooksul ehitatud kahe- või kolmekorruselised korterelamud. [9]

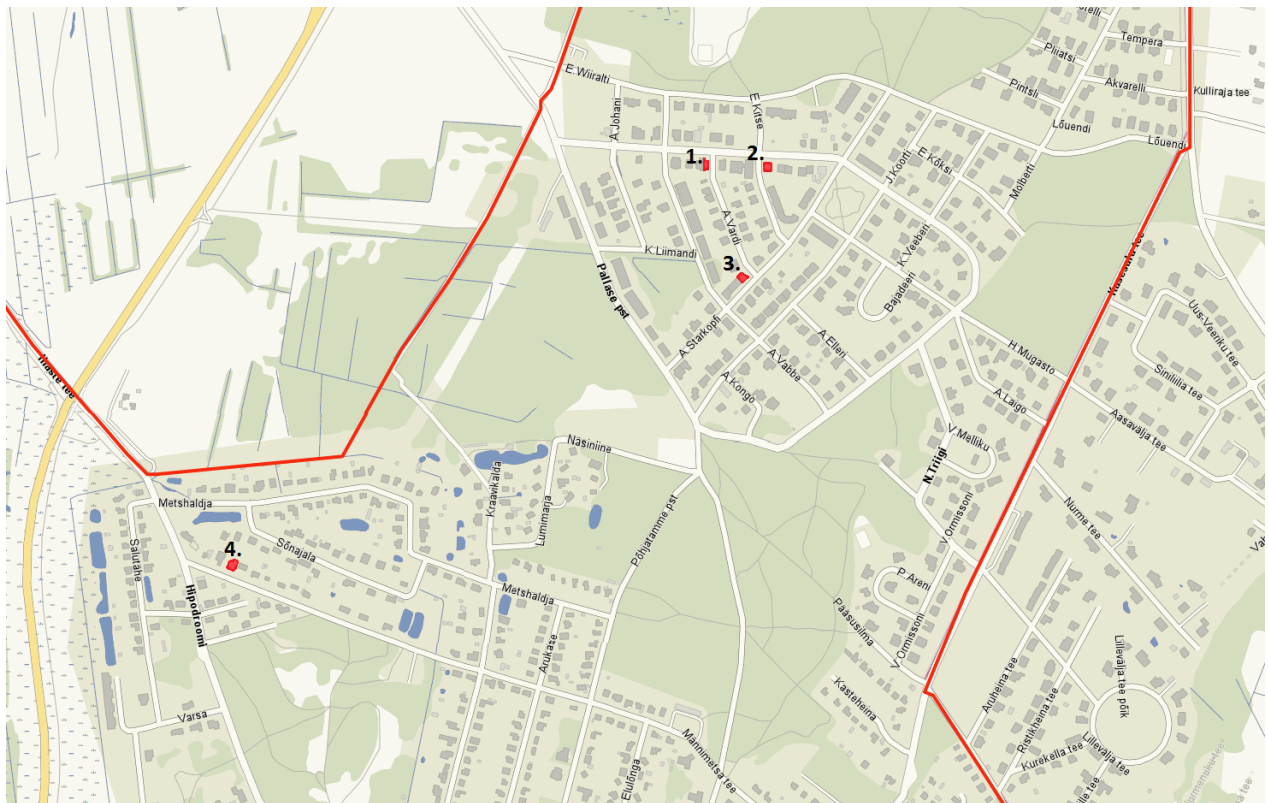
Suurte korterelamute rohkus on ka suurimaks põhjuseks, miks nendes linnaosades pole mahajäetud hooneid. Paneelelamute vahel leiduvad vähekorruselised elumajad on valdavalt heas korras ning peale kasutuskõlbmatute garaažide nendes linnaosades mahajäetud ehitisi ei leidu.

2.2 Ihaste

Ihaste on oma põhjanaabri Annelinna järel Tartu suuruselt teine linnaosa, kuid elanike arvu poolest jääb Ihaste Annelinnale enam kui kümnekordselt alla. Asustustihedusega 592 in/km² on Ihastest madalam asustustihedus vaid Maarjamõisa linnaosas. [6] Madala asustustiheduse põhjuseks võib olla see, et linnaosa hoonestus on valdavalt vähekorruseline, ning ka see, et suur osa linnaosa pindalast on kaetud haljasaladega. Mahajäetud hoonete vähene arv linnaosas on samuti seotud nende põhjustega. Lisaks võib välja tuua asjaolu, et Ihaste oli pikalt tuntud tartlaste suvituspiirkonnana ning seetõttu on asustus hõre ja alaliste elukohtade rajamine Ihastes on hakanud levima alles viimase paarikümne aasta jooksul [10]. Vana-Ihastes on võrdlemisi palju halvas seisundis olevaid vanu suvilaid, kuid suurem osa neist pole täielikult maha jäetud. Joonisel 3 on kujutatud osa Ihaste linnaosast, kuhu on peale kantud kõik linnaosas leiduvad mahajäetud hooned.

Mahajäetud hoonete loend:

1. Pallase puistee 21
2. Pallase puistee 31
3. Anton Starkopfi 19
4. Männimetsa tee 10



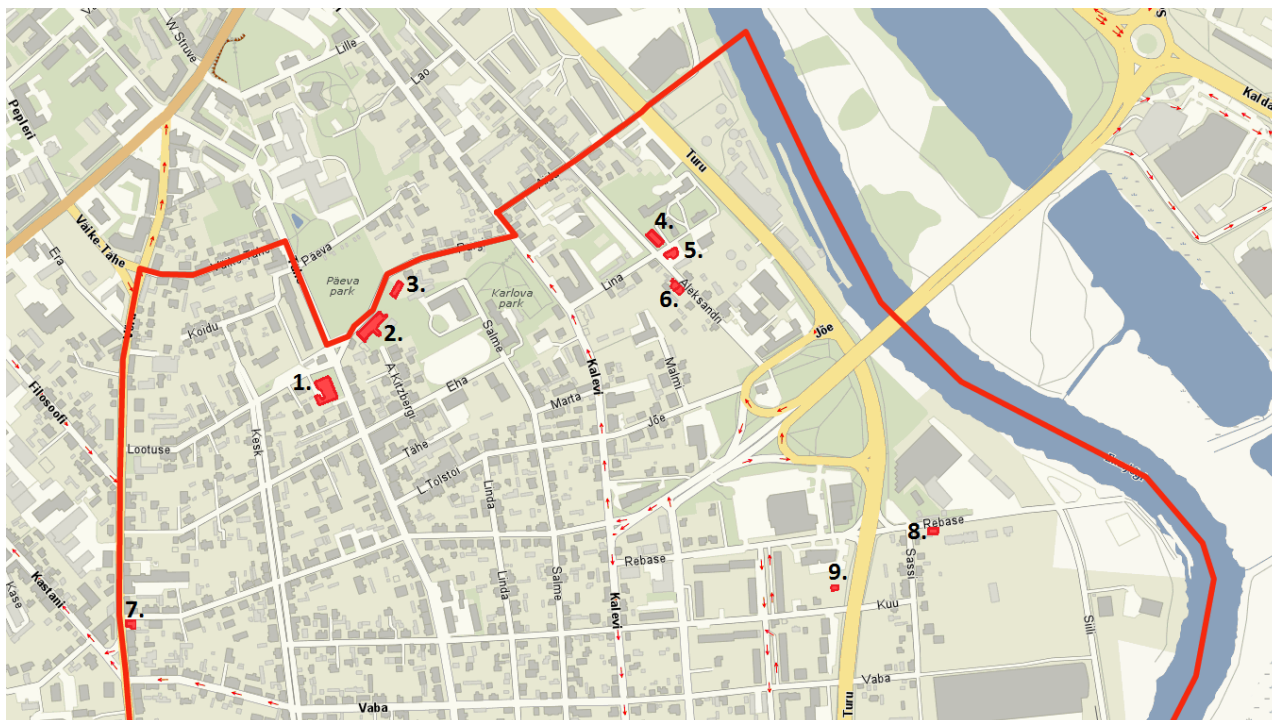
Joonis 3. Mahajäetud hooned Ihaste linnaosas

2.3 Karlova

Karlova on üks Tartu tihedamalt asustatud elamurajoone, kus elab peaaegu 9% kogu Tartu elanikkonnast [6]. Karlova linnaosa on tuntud oma puitarhitektuuri poolest, mis pärineb suures osas 19. sajandi lõpust ja 20. sajandi algusest. Enne 1916. aastat ei olnud Karlova osa Tartu linnast ning seega puudusid igasugused ehitusreeglid ja -piirangud. Tänu tol ajal kerkinud puithoonestusele sai linnaosa endale hüüdnimeks Pilpaküla. [11] Linnaosa pikk ajalugu on ka põhjuseks, miks linnaosas leidub võrdlemisi palju mahajäetud ehitisi. Karlova linnaosas asub ka Tartus enam kajastust saanud mahajäetud hoone - endine Kasekese restoran, millele on uut kasutust otsitud juba aastaid [12]. Joonisel 4 on kujutatud Karlova põhjaosa koos linnaosas leiduvate mahajäetud hoonetega.

Mahajäetud hoonete loend:

1. Tähe 19, 19a
2. Pargi 10
3. Pargi 8
4. Aleksandri 32
5. Lina 7
6. Aleksandri 41, 43
7. Võru 108
8. Sassi 2
9. Kuu 24



Joonis 4. Mahajäetud hooned Karlova linnaosas

Kesklinn on Tartu ajalooline tuumikala. Toomemäel paiknes linnus suure tõenäosusega juba enne 10. sajandit. Asula paiknes sellest aga läänepool, tänapäevase Kesklinna aladel. [13] Tänapäevaks on Kesklinna pindala 180 ha seal elab üle kuue tuhande inimese [6]. Kesklinn on võrdlemisi hea mainega linnaosa ning paljud tartlased peavad seda sobivaks elupaigaks. Kesklinna hinnatakse teenuste kättesaadavuse ja mugava asukohta tõttu. [8] Koos Ülejõe piirkonnaga on Kesklinn mahajäetud hoonete poolst rikkaim linnaosa Tartus. Selle põhjuseks on linnaosa pikk ajalooline taust ning ka asjaolu, et peaaegu terve Kesklinna linnaosa paikneb muinsuskaitsealas [14]. Muinsuskaitse all olevate hoonete renoveerimine on aga tihti tülikas ja keeruline protsess ning seega seisavad mitmed majad praegu mahajäetuna [15]. Joonisel 5 on kujutatud Kesklinna piire ning kõiki linnaosas leiduvaid mahajäetud hooned.

Mahajäetud hoonete loend:

1. Karl Ernst von Baeri 4
2. Lai 7
3. Lutsu 12
4. Magasini 10
5. Munga 9
6. Kompanii 12
7. Kүүtri 9

8. Veski 39, 41
9. Kastani 2
10. Juhan Liivi 3
11. Juhan Liivi 1
12. Vallikraavi 19
13. Vallikraavi 21
14. Julius Kuperjanovi 5b
15. Julius Kuperjanovi 7
16. Õpetaja 12
17. Riia 22
18. Filosoofi 2c
19. Päeva 15



Joonis 5. Mahajäetud hooned Tartu Kesklinnas

2.5 Maarjamõisa

Maarjamõisa on väikseima elanike arvu ja asustustihedusega linnaosa Tartus [2]. Maarjamõisat tuntakse tihti meditsiinilinnaku nime all, kuna Maarjamõisa territooriumil paikneb Tartu Ülikooli Kliinikumi kompleks [16]. Lisaks asuvad Maarjamõisas mitmed teised

Tartu Ülikooli õppehooned, näiteks Tartu Ülikoolil keskkonna- ja materjalialanalüüsi teaduskeskus Chemicum ja füüsika instituudi teaduskeskus Physicum, ning ka Tartu Tervishoiu Kõrgkool. Vähene asustatus [6] ning kruntide arv [7] on ka põhjuseks, miks linnaosa leidub nii vähe mahajäetud hooneid. Joonisel 6 on kujutatud Maarjamõisa piire ning ainsat mahajäetud hoonet.

Mahajäetud hoonete loend:

1. Tulika 1



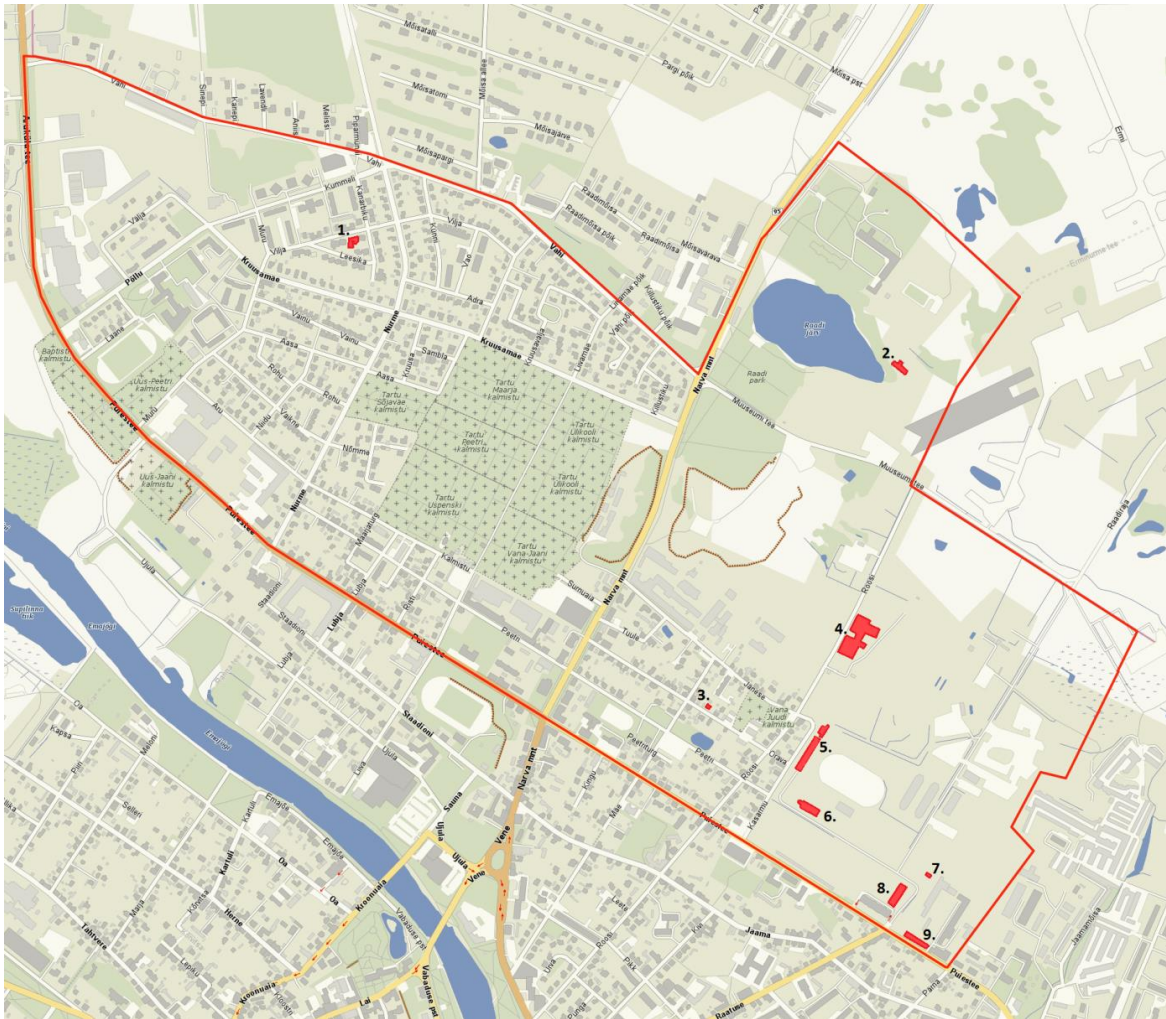
Joonis 6. Maarjamõisa piirid ja ainus mahajäetud hoone

2.6 Raadi-Kruusamäe

Raadi-Kruusamäe on Tartu kirdeosas paiknev 283 ha suurune linnaosa [7]. Raadi-Kruusamäe välisilmel on enim mõjutanud linnaosast kirdesse jääv 20. sajandi alguses rajatud Raadi sõjaväelennuväli ning selle juurde kuuluv linnapiiridesse ulatuv sõjaväelinnak. Kuigi suurem osa Raadi lennuvälja jäänustest jäävad väljapoole linnapiiri, on lennuvälja mõjud siiani Raadi-Kruusamäe linnaosas tajutavad. Pärast Vene vägede lahkumist 1993. aastal loodi AS Tartu Raadi Lennujaam, mille eesmärgiks oli endisele sõjaväelennuväljale uue kasutuse leidmine. [17] Praegu kerkib Raadi-Kruusamäe kirdepiirile Eesti Rahva muuseum, mille esialgseks avamiskuupäevaks on määratud 22. september 2016 [18]. Raadi sõjaväelennuväli on oluliselt mõjutanud mahajäetud hoonete arvu linnaosas, kuna mitmed hooned on otseselt seotud Raadi sõjaväelinnakuga, näiteks paikneb aadressil Kasarmu 3 Nõukogude sõdurite mahajäetud ühiselamu. Siiski jääb suur osa lennuväljaga seotud mahajäetud hoonetest väljapoole linnapiire. Joonisel 7 on kujutatud Raadi-Kruusamäe piire ja linnaosa mahajäetud hooneid.

Mahajäetud hoonete loend:

1. Vilja 8
2. Muuseumi tee 2
3. Orava 22
4. Rooski 83
5. Jänese 23
6. Peetri 92
7. Puiestee 112c
8. Kasarmu 3
9. Puiestee 114



Joonis 7. Raadi-Kruusamäe mahajäetud hooned

2.7 Ropka ja Ropka tööstusrajoon

Ropka linnaosa ja Ropka tööstusrajoon on kaks külgnevat, kuid seejuures väga erineva välisilmega linnaosa.

Ropka linnaosa on üks Tartu rahvarohkematest elamurajoonidest. Kuigi linnaosal on võrdlemisi väike pindala (146 ha), ei jää Ropka asustustiheduse ja elanike arvu poolest esiviisikust kaugemale maha. Asustustihedusega 3494 in/km² ületab Ropka Tartu keskmist enam kui 1000 in/km² võrra. [6] Ropka on tuntud aedlinna tüüpi elamurajoonina, kus domineerivad pereelamud. Kuigi Ropkas elab märkimisväärne osa Tartu elanikest, ei peeta Ropkat väga positiivse mainega linnaosaks. [8] Mahajäetud hoonete arv on elamurajoonile omaselt väike, kuid mõned hooletusse jäetud elumajad seal siiski leiduvad. Joonisel 8 on kujutatud Ropka piire ning linnaosa kõiki mahajäetud hooned.



Joonis 8. Ropka linnaosa piirid ja mahajäetud hooned

1. Kabeli 5a
2. Tähe 104
3. Võru 206
4. Sepavälja 41

Ropka töösturajoon kannab küll Ropka linnaosaga sama nime, kuid see on ka nende ainus sarnasus. Ropka tööstusrajooni puhul on tegu võrdlemisi suure pindala ning samas ka väga hõredalt asustatud linnaosaga [2]. Ropka töösturajoonis on erakordselt väike suhe linna pindala ja kruntide arvu vahel – linnaosas, mille pindala on 364 ha, on kõigest 355 krunti [7]. Linnaosa hoonestuses domineerivad valdavalt suured tööstus- ja laohooned. Selliste hoonete ehitamine on aga tülikas, mistõttu ei leidu nende hulgas mahajäetud hooneid. Erandina asuvad praegu halvas seisus oleva Sepa staadioni kõrval mahajäetud riietusruumid (aadressiga Sepa 15a), mida ma mahajäetud hoonete hulka ei lugenud. Suve keskpäigaks rajatakse Sepa staadionile uus altkütttega jalgpalliplats ning sellega seoses ehitatakse ka vanade riietusruumide asemele uued [19].

2.8 Ränilinn ja Variku

Tartu edelaosas asuv Ränilinn, pindalaga 122 ha, on üks Tartu väiksematest linnaosadest. Kuigi pindalalt on Ränilinnast väiksemaid linnaosasisid neli (Supilinn, Vaksali, Variku ja Maarjamõisa), ei ole üheski linnaosas nii vähe krunte kui Ränilinnas. Ränilinna kruntide arv on 171, mis on enam kui kaks korda väiksem kui Tartu pindalalt väikseimas linnaosas Supilinnas. Selle põhjuseks on elumajade vähesus linnaosas: väga suure pindala võtavad enda alla kaubanduskeskus Lõunakeskus ja SA Tartu Teaduspargi hoonete kompleks. Seetõttu on linnaosa asustus suure osas koondunud Ränilinna keskosas asuvasse paneelelamutesse ning Ränilinna lõunaosas paiknevatesse üksikutesse äärelinnale omastesse puitelamutesse. [7] Eelmainitust tingituna ei ole linnaosas ka mahajäetud hooneid.

Kahe raudtee vahel paiknev Variku kuulub Tartu kolme väiksema linnaosa hulka. Tegemist on võrdlemisi hõredalt asustatud elamurajooniga, asustustihedusega $2383 \text{ in}/\text{km}^2$ jääb Variku linnaosa asustus Tartu keskmisele napilt alla. [6] Selle põhjuseks on linnaosa valdavalt vähekorruseline hoonestus, vaid linnaosa keskosas on paar viiekorruselist paneelelamut. Linnaosa ainus mahajäetud ehitis, endine katlamaja, kuulub samuti üksikute paneelelamute kõrvale. Joonisel 9 on kujutatud Variku linnaosa piire ja mahajäetud hooneid.

Mahajäetud hoonete loend:

1. Sinika 4a



Joonis 9. Variku linnaosa piirid ja mahajäetud hoone

2.9 Supilinn

Supilinn on Tartu väikseima pindalaga linnaosa, kuid tänu heale asukohale Kesklinna külje all on väikese linnaosa asustustihedus üks suurimaid Tartus. Supilinna pindala on 48 ha ning linnaosas elab 1917 elanikku. Asustustihedusega 3994 in/km² jääb Supilinn alla vaid Annelinnale ja Vaksali linnaosale. [6]

Mahajäetud hoonete arvukus Supilinnas on selle pindala suhtes võrdlemisi suur. Oluline tegur on linnaosa vanus. Supilinn on Tartu üks vanimaid linnaosasisid, varasemad teated kruntidest praeguse Supilinna alal pärinevad 17. sajandi algusest [20]. Sarnaselt Karlovaga iseloomustab Supilinna omapärane puitarhitektuur, mis pärineb valdavalt 19. sajandist. Praegu on paljud hooned jäänud unarusse, kuid hea asukoha ja looduspargi olemasolu tõttu võib linnaosast kujuneda tulevikus hinnatud elupiirkond. [8] Joonisel 10 on kujutatud Supilinna piire koos linnaosa kaheksa mahajäetud hoonega.



Joonis 10. Supilinna piirid ja mahajäetud hooned

Mahajäetud hoonete loend:

1. Tähtvere 63

2. Tähtvere 35
3. Marja 32
4. Marja 28
5. Marja 27
6. Marja 15
7. Oa 16
8. Kroonuaia 76

2.10 Tammelinn ja Tähtvere

Tammelinn ja Tähtvere on mõlemad väga hinnatud sarnase välisilmega aedlinna tüüpi linnaosad. Tammelinn on Tartu edelaosas paiknev esimene aedlinna tüüpi elurajoon Tartus. Suure osa linnaosa hoonestusest moodustavad vähekorruselised elumajad. Tammelinna pindala on 311 ha ning sealne elanikkond (8122 inimest) moodustab üle 8% Tartu elanikest [6]. Tänu vaikusele ja turvalisusele on Tammelinn elanike seas väga kõrge mainega [8]. Elurajoonile omaselt ei leidu Tammelinnas rohkelt mahajäetud hooneid, linnaosas asub vaid paar üksikut unarusse jäetud elumaja. Joonisel 11 on kujutatud Tammelinna mahajäetud hooned.

Mahajäetud hoonete loend:

1. Suur kaar 67
2. Tamme puiestee 36
3. Ööbiku 27

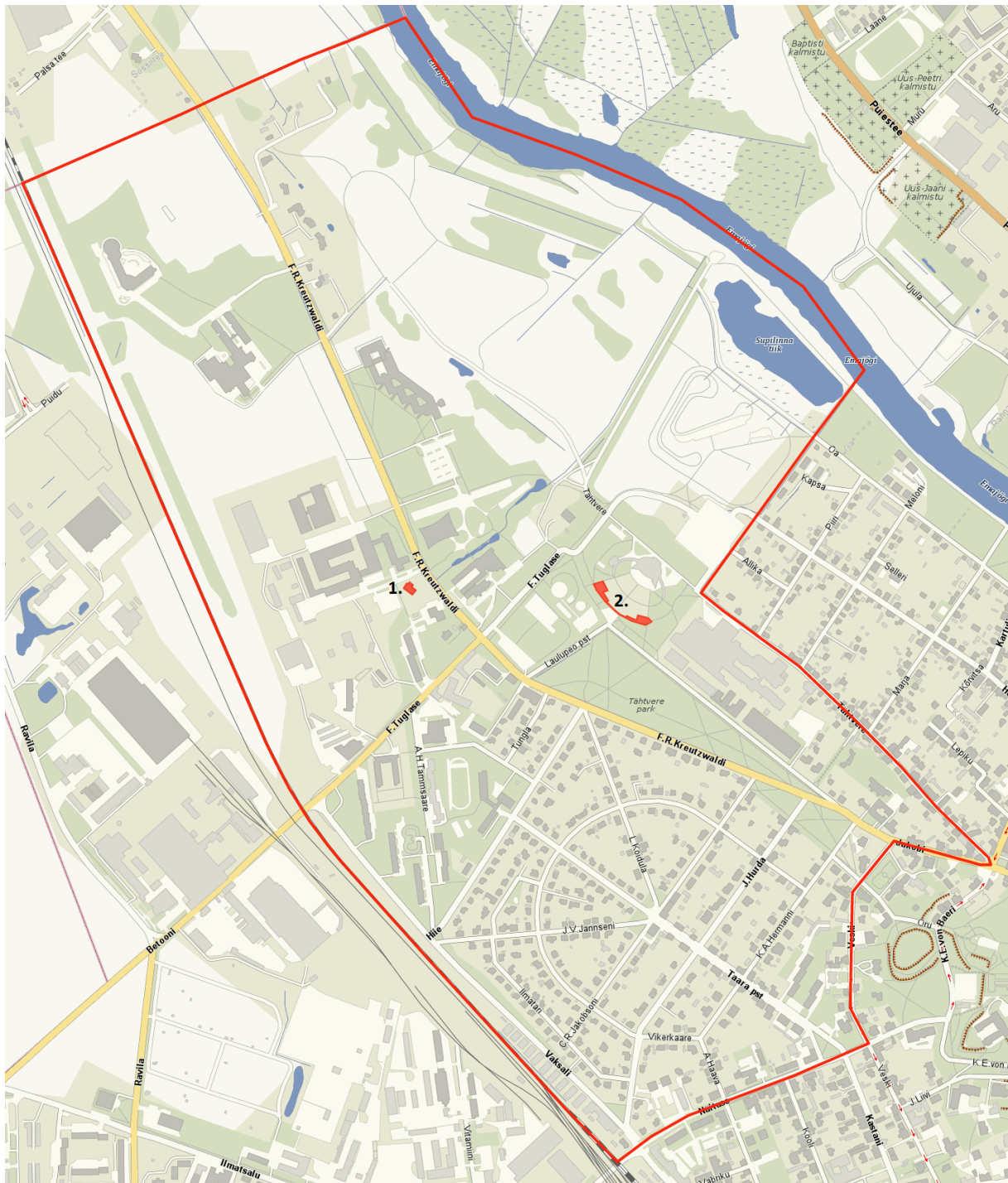
Tähtvere linnaosa on Tartu üks prestiižikamaid linnaosaid, mis on endale haritlastest elanikkonna tõttu saanud hüüdnimeks professorite linnaosa. Hooneid hakati endisele mõisamaale ehitama 1929. aastal Arnold Matteuse planeeringute alusel. [21] Linnaosa hoonestuses domineerivad mitme- ja ühepere aedmajad. Tähtvere on Tartu elanike seas üks mainekaimaid linnaosaid, eelkõige hinnatakse linnaosa selle rahulikkuse ja roheluse tõttu [8]. Suure osa Tähtvere linnaosast võtavad enda alla mitmed haljasalad ja pargid, näiteks Tähtvere spordipark ja dendropark. Sarnaselt Tammelinnaga on linnaosas vaid paar üksikut halvas seisus hoonet, mida on kujutatud joonisel 12.

Mahajäetud hoonete loend:

1. Friedrich Reinhold Kreutzwaldi 54
2. Laulupeo puiestee 25



Joonis 11. Tammelinna piirid ja mahajäetud hooned



Joonis 12. Tähtvere linnaosa piirid ja mahajäetud hooned

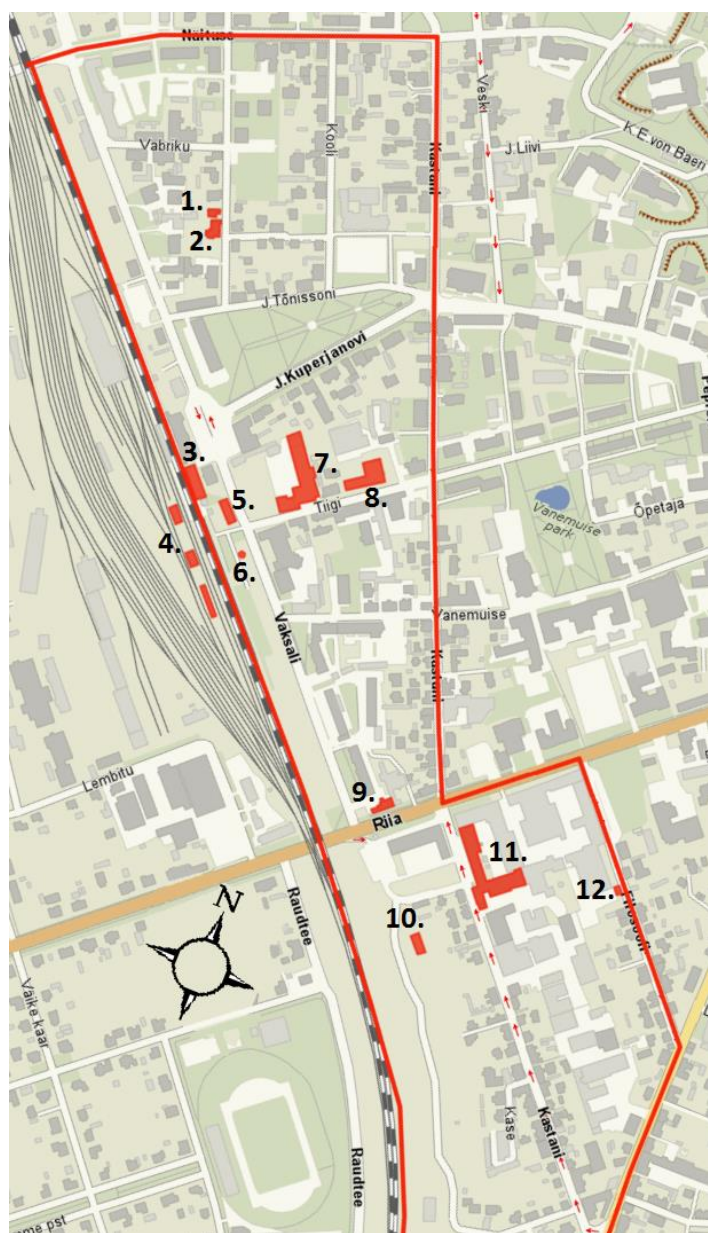
2.11 Vaksali

Vaksali on Supilinna järel Tartu väiksuselt teine linnaosa. Linnaosa, mille pindala on 76 hektarit ja elanike arv 3073, jääb asustustiheduse poolest alla vaid Annelinnale. [6] Valdavalt domineerivad hoonestuses vähekorruselised korterelamud ning linnaosa põhjaosas ka väiksemad aedmajad. Linnaosa olulisim objekt on raudteejaam, mille järgi on linnaosa

endale nime saanud. Väga paljud Vaksali mahajäetud hooned asuvad raudteejaama ümbruses, kuid mahajäetud ehitisi leidub ka linnaosa kaugemates nurkades. Linnaosa üks tuntumaid mahajäetud hooneid on aadressil Tiigi 67 asuv endine kriminaal- ja liikluspolitsei jaoskond, kuhu on pikalt planeeritud uusi erineva otstarbega ehitisi [22]. Praegu on hoone ikka veel korrastama, kuigi ühes nurgas seati üles kogukonnaklubi Džungel [23]. Lisaks asub Vaksali linnaosas ka Aparaaditehas, kuhu plaanitakse luua Tartu uus Loomelinnak [24]. Nagu jooniselt 13 on näha, lugesin Vaksali linnaosa mahajäetud hoonete alla ka mõned hooned, mis asuvad väljaspool linnaosapiiri. Selle põhjuseks on asjaolu, et Vaksali 12a krundil paiknevad kolm väikest hoonet on tihedalt seotud raudteejaama töö ja pärandiga. Kuna raudteejaam ise paikneb Vaksali linnaosas ja on sellest endale ka nime saanud, on ebaloogiline neid hooneid lugeda Tammelinna mahajäetud ehitisteks. Joonisel 13 on kujutatud kõiki Vaksali linnaosa mahajäetud hooneid.

Mahajäetud hoonete loend:

1. Anna Haava 7a
2. Anna Haava 7
3. Vaksali 6a
4. Vaksali 2e
5. Vaksali 2d
6. Vaksali 12a
7. Tiigi 67
8. Tiigi 61a
9. Riia 37
10. Kastani 115a
11. Kastani 42
12. Filosoofi 3

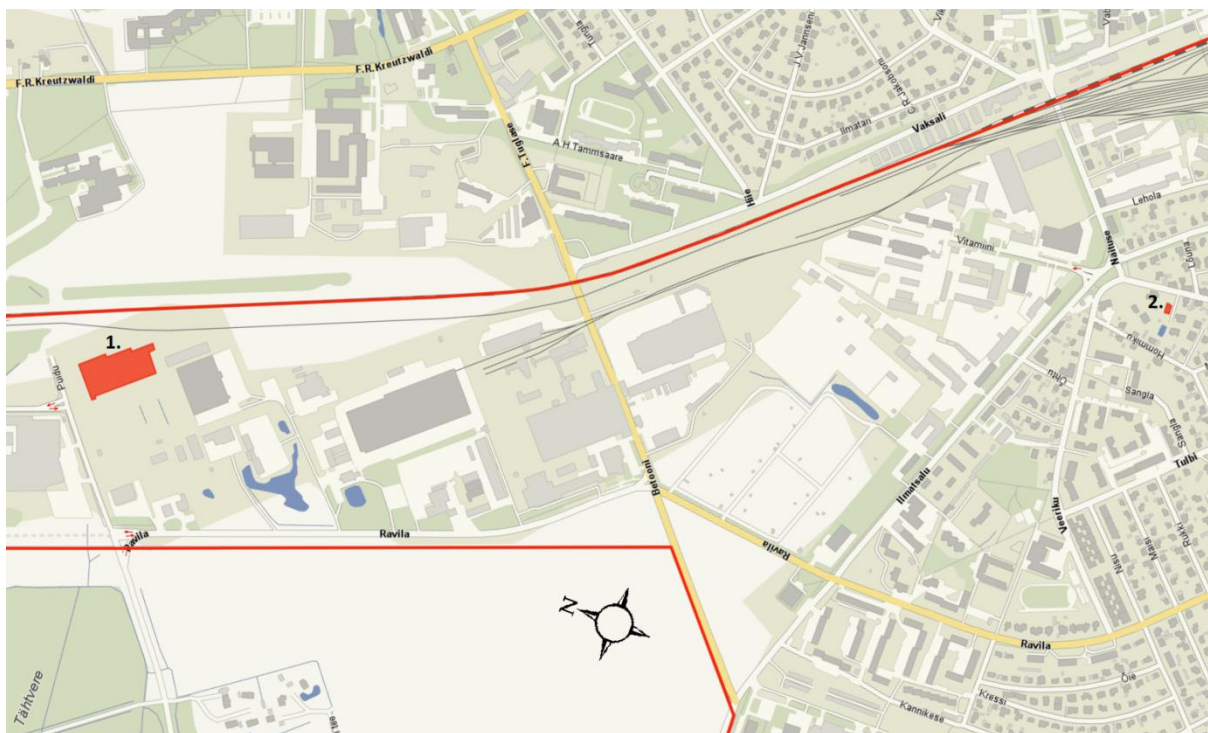


Joonis 13. Vaksali linnaosa mahajäetud hooned

2.12 Veeriku

Veeriku on Tartu lääneosas paiknev 281 ha pindalaga linnaosa. Linnaosa asustustihedus on alla Tartu keskmise, kuigi rahvastiku osatähtsuse poolest paikneb ta Tartu linnaosade hulgas kuuendal kohal. [6] 1980. aastatel kasutati praeguseid Veeriku alasid arhitektuurialaseks eksperimenteerimiseks, kus mitmed erinevad arhitektid osalesid uue linnaosa eraelamute kavandamises. Selle tagajärjel võib linnaosa jagada viieks erinäolise arhitektuuriga alaks. [25] Tänapäeval on Veeriku tuntud eelkõige elamurajoonina, kuigi linnaosa põhjaosas asub Ravila tööstuspark, mis võtab enda alla umbes 50 ha suuruse maaala [26]. Linnaosa lühikese ajaloo ning pideva muutumise ja kasvamise tõttu ei leidu linnaosas palju mahajäetud hooned. Linnaosa kaks mahajäetud hoonet on kujutatud joonisel 14. Linnaosa pikliku kuju tõttu on kaarti pööratud ning kaardil on nähtav vaid väike osa Veeriku linnaosast. Mahajäetud hoonete loend:

1. Ravila 59a
2. Nikolai Lunini 44



Joonis 14. Veeriku linnaosa mahajäetud hooned

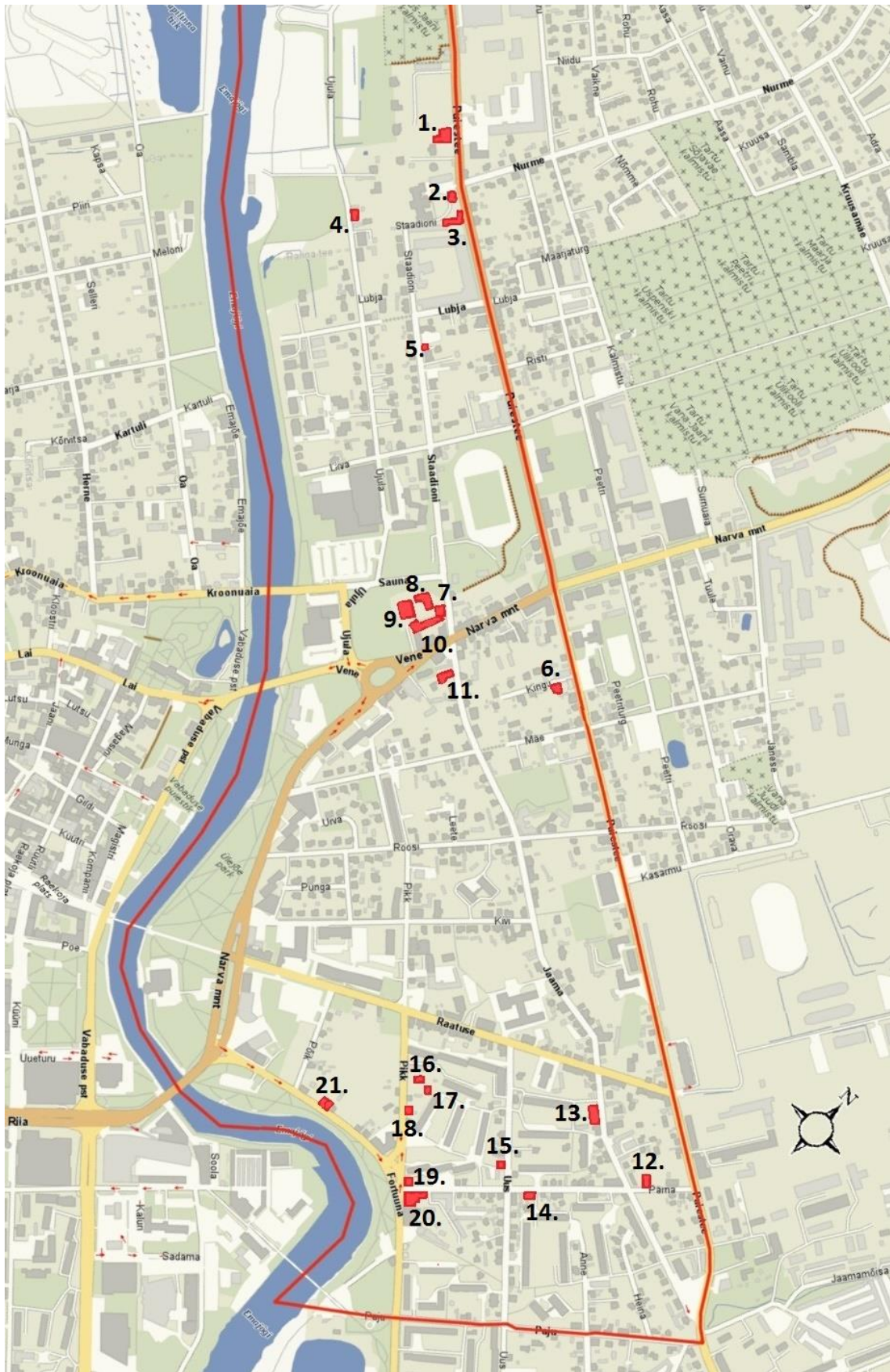
2.13 Ülejõe

Ülejõe on Tartu üks asustatumaid piirkondi. Enam kui kaheksa tuhande elanikuga, mis on umbes 9% kogu Tartu elanikkonnast, seisab Ülejõe elanike osatähtsusega kolmandal kohal.

Oma suure pindala tõttu ületab linnaosa asustustiheduse poolest aga vaevu Tartu keskmist. [6] Ajalooliselt on Ülejõe olnud Tartu agulipiirkond, mis sai Teise maailmasõja käigus tugevalt kannatada [8]. Tänapäeval on linnaosa hoonestus väga mitmekesine – leidub nii paneelelamuid, renoveeritud ajaloolisi ehitisi ning ka suurel hulgal lagunevaid hooneid. Joonisel 15 on kujutatud linnaosa mahajäetud hooneid. Linnaosa pikliku kuju tõttu on kaarti pööratud ning kaardil on nähtav vaid Ülejõe linnaosa idaosa.

Mahajäetud hoonete loend:

1. Puiestee 9
2. Staadioni 54
3. Staadioni 50
4. Ujula 53
5. Staadioni 65a
6. Puiestee 55
7. Staadioni 4
8. Narva maantee 80
9. Narva maantee 78
10. Narva maantee 82
11. Jaama 7
12. Pärna 28a
13. Jaama 71
14. Pärna 19
15. Uus 21
16. Pikk 40
17. Pikk 42
18. Pikk 48
19. Pikk 56
20. Pikk 58
21. Fortuuna 17, 18



Joonis 15. Ülejõe linnaosa mahajäetud hooned

3. Hoonete kasutamine

3.1 Skvottimine

Eesti keele seletava sõnaraamatu järgi on skvotter hipilaadne inimene, kes kasutab tühjalt seisnud hoonet elamiseks. Lihtsamalt öeldes on skvottimine aga majahõivamine. Eestis on tegu pigem tundmatu nähtusega, kuid mujal maailmas, eelkõige soojema kliimaga riikides, on tegu võrdlemisi tavalise eluviisiga. Kõige tuntumaks skvottimise juhtumiks Eestis võib pidada Tartu Anna Haava 7a näidet.

Anna Haava 7 ja Anna Haava 7a on kaks kõrvuti asuvat hoonet, mis kuuluvad Jaan Tõnissoni järeltulijatele. Anna Haava 7 kanti 1997. aastal riiklikusse kultuurimälestiste registrisse ning selle ühele seinale on paigaldatud ka vastav mälestusplaat. [27] Skvotterid hõivasid kõrvaloleva maja 2011. aastal, et laiendada raamatukogu-infokeskuse A-raamatukogu populaarsust ja tegevust. Kuna maja oli saanud kajastust ajalehtedes probleemse ehitisena, mille omanikud olid välismaal ja eipaistnud olevat huvitatud maja käekäigust, nägid noored entusiastid just nendes hoonetes potentsiaalset tegevuspaika. Skvotteritel oli mitmeid eesmärke: esimesele korrusele taheti luua kogukonnakeskus, teisele korrusele elukohad abivajajatele ning lisaks tõstatada mahajäetud hoonete tühjana seismise probleem. Hoone tehti elamiskõlblikuks ning hoones leidis aset rohkelt üritusi, sealhulgas on koostööd tehtud kirjandusfestivaliga Prima Vista. [28] 2012. aastal tegutses hoones ka Vaba pood, kuhu inimesed said tuua neile ebavajalikke, kuid kasutuskõlblikke asju ning vastutasuks võtta vajaminevaid tarvikuid [29]. 2014. aastani üritati korduvalt skvottereid võõrast hoonest välja ajada, pakkudes hõivajatele ka muud pinda. Tähtsaimate põhjustena nimetati raskusi hoone ohutuse tagamisel ning jätkuvat kontakti puudumist hoone omanikega. [30] 2015. aastal tuli aga skvotteritel lõplikult välja kolida. Anna Haava 7a hoone puhastati prahist ja tehti korda, kuid selle elanikud kolisid ajutiselt kõrvalasuvasse Tõnissoni mälestushoonesse. [31] Pärast seda pole skvotteritest midagi kuulda olnud.

3.2 Aparaaditehas

Kastani ja Riia tänava ristil seisab suur tehasekompleks, mis kannab rahvasuus nime Aparaaditehas. Nõukogude ajast mahajäetuks jäänud tehas on hea näide sellest, kuidas mahajäetud hooneid saab loovalt taaskasutada. Aparaaditehas võttis osa ka 2015. aastal toimunud Tartu kaasava eelarve hääletusest, selleks et koguda raha avatud aia loomiseks hoone siseõue. Hääletusel sai idee kolmanda koha, jäädes teisest kohast maha vaid ühe häälega. [32]

Nõukogude ajal ehitatud Apraaditehas oli omal ajal Tartu suurima turuosaga ettevõtte. Tehases toodeti üle 150 eri liiki tooteid, kõige olulisemaks kaubaartikliks olid külmutusseadmete automatiseerimise aparaadid, mida toodeti Tartus ainsana kõigist Nõukogude liidu liikmesriikidest. Lisaks oli oluline roll ka tarbekaupadel, millest kõige olulisemaks kujunesid vihmavarjud. [33]

Aparaaditehases on ruumi 14000 m² jagu ning hoone koosneb viiest korpusest. Praegu on kasutusel esimene, teine, kolmas ja viies korpus, kuid plaanis on korrastada ka ülejäänud hoone. [34] Apraaditehasel on ka mahukas sisehoov, kus 2014. aastast alates leiab aset ka Müürilille täika [35]. Vana hoone pakub pinda väga erinevatele asutustele ja ettevõtjatele. Suure osa esimesest korpusest võtavad enda alla Ilves-Extra tootmisruumid, samas kui teine korpus on koduks kahele IT ettevõttele ning SA Keskkonnaõiguse keskusele. Kolmandas korpuses paikneb teatrikool Polygon, iduettevõtte Heelosophy ning ka Tartu Kunstikooli 3D arvutiklass. Viies korpus on kunstnikekorpus, seal on rohkelt pisemaid kunstistuudioid ning ka mõned kehakinnitust pakkuvad ettevõtted nagu kohvik Apraarat ja pagariäri Muhu leib. [36] Suur huvi Apraaditehase pakutava pinna vastu ja kiire muutus räämas tööstushoonest Tartu kultuurikatlaks näitab, et mahajäetud hooneid on võimalik loovalt ja edukalt ära kasutada nii, et sellest võidavad nii linna elanikud, ettevõtjad kui ka hoonete elanikud.

3.3 Encounter

Mahajäetud hooneid saab kasutada ka neid korda tegemata. Üks näide mahajäetud hoonete kasutamisest lühiajaliselt ja hoonetele mõju avaldamata on Encounteri õised seiklusmängud. Encounter on võistkondlik mäng, kus iga meeskonnaliige saab anda oma parima ühise tulemuse nimel. Encounter paneb proovile osalejate nutikuse, kohanemisvõime, kiire reageerimise, ruumilise mõtlemise ja võime töötada meeskonnas. Encounter jaguneb erinevateks mängudeks, millest Tartus levinuimad on seiklusmäng, täpid, fotoekstreem ja viktoriin. Õised linnatänavad, tundmatud piirkonnad ja mahajäetud hooned on just need kohad, kuhu Encounter mängijad viib. Mahajäetud hoonete seisukohast ongi kõige olulisemad just õised seiklusmängud. Mängu käigus tuleb meeskondadel lahendada kohalikus Encounteri domeenis ülesandeid, millele õigeid lahendusi esitades saavad mängijad väliülesande asukoha aadressi või koordinaadid. Väga tihti on nendeks asukohtadeks just mahajäetud ehitised. Korraldajate ülesandeks on hoonetesse paigutada vähemalt üks kood, mis on tavaliselt kleepsu kujul kuhugi hoonesse või hoone välispinnale ära peidetud. Mahajäetud hooned on selleks otstarbeks head, kuna ei tekitata kahju kellegi omandile ning samas tehakse seiklus mängijatele salapärasemaks ja põnevamaks. Tavaliselt on seiklusmängul ligi 20 taset, millest umbes kümme sisaldavad väliülesannet. [37] Tartu Encounter on koodide peitmiseks kasutanud paljusid Tartu mahajäetud hooneid, seal

hulgas Karl Ernst von Baeri 4, Puiestee 9, Ravila 59a ning Oa 16 mahajäetud maju. Mahajäetud hoonetesse sisenemiseks küsitakse enamasti omanikelt luba, et vältida hilisemaid arusaamatusi ning suuremate mängude puhul küsitakse luba ka Tartu Linnavalitsuselt. Kõige rahvarohkem mäng Eestis leidis aset 2. mail 2013 Tartus Tudengipäevade raames, mil mängust võttis osa 37 meeskonda. Uued mängijad jäid mänguga üldiselt rahule ning kiitsid seiklusmängu kui head meeskonnatöö harjutust. [38]

4. Kokkuvõte

Töö eesmärgiks oli leida ja kaardistada kõik Tartu mahajäetud ehitised. Mahajäetud hoonete kaardistamiseks tegin eeltööd internetiallikatega ning seejärel külastasin ükshaaval kõiki linnaosasisid. Internetiallikate abil koostatud mahajäetud hoonete loend osutus puudulikuks, kuna varasemalt pole sellealast uurimistööd veel läbi viidud. Külastades kõiki linnaosasisid, koostasin tervikliku loendi, mis peaks sisaldama kõiki Tartu mahajäetud hooneid.

Kokku leidsin ja kaardistasin Tartus 95 mahajäetud ehitist. Mahajäetud hooneid leidis kolmeteistkümnes linnaosas ning alla viie mahajäetud hoone oli veel seitsmes linnaosas. Mahajäetud hooneid oli vähe elamurajoonides ning tööstuspiirkondades. Kõige enam oli mahajäetud hooneid Ülejõe linnaosas ja Kesklinnas. Nende linnaosade mahajäetud hooned moodustavad enam kui 42% kõigist Tartu mahajäetud ehitistest. Mahajäetud hooneid oli rohkem vanemates ning pigem tihedalt asustatud linnaosades. Pindalaühiku kohta on mahajäetud hooneid kõige rohkem Supilinnas: kõigest 48 hektarilise pindalaga linnaosas on kaheksa mahajäetud ehitist. Uurimusest võib järeldada, et Tartus on võrdlemisi palju mahajäetud hooneid, mis on erinevate linnaosade vahel ebavõrdset jagunenud.

Mahajäetud hoonetel on mitmeid erinevaid kasutusvõimalusi. Kõige silmatorkavam mahajäetud hoonete kasutamine on skvottimine ehk majahõivamine. Tartus asub Eesti tuntum hõivatud maja: Anna Haava 7a. Kuigi praeguseks on maja vabastatud, on seal kolme-nelja aasta jooksul läbi viidud erinevaid üritusi ja hoone on pakkunud elupinda neile, kes seda vajavad. Hea näide mahajäetud hoonete kasutamisest on ka Kastani ja Riia tänavate ristmikul asuv Aparaaditehas. Nõukogudeaegset tööstuhoonet tehakse korda, et sellest saaks Tartu uus kultuurikatel. Praeguseks üürivad Aparaaditehase pinda väga erinevaid ettevõtteid, sealhulgas kohvikud, kunstistuudiod ja õppeklassid. Mahajäetud hooneid saab kasutada ka neile pikemaajalist mõju avaldamata. Selliseks näiteks on alternatiivset meelelahutust pakkuv linnamängude võrgustik Encounter. Encounteris kasutatakse mahajäetud hooneid paikadena, kus mängijad peavad lahendama väliülesandeid või otsima korraldajate peidetud koode.

Uurimistöö võib huvi pakkuda paljudele Tartu elanikele, kuna terviklikku mahajäetud hoonete loendit pole varem loodud. Kindlasti on tööst kasu ka Encounteri mängijatele ja korraldajatele.

Kasutatud allikad

1. Tartu Linnavalitsus. Tartu linna probleemsed ehitised.
http://www.tartu.ee/?lang_id=1&menu_id=2&page_id=3626 (7.01.2016)
2. Mahajäetud majad.
https://www.google.com/maps/d/viewer?mid=zR4xROMm4d0I.kZOI2rETZVmA&hl=en_US (7.01.2016)
3. Tartu statistiline ülevaade. (2014). Tartu Linnavalitsus.
<http://uus.raad.tartu.ee/stat2014/> (12.12.2015)
4. Interaktiivne Eesti kaart. Regio. <http://pump.regio.ee/kaart/>
5. Tartu kaart. Tartu Linnavalitsus. <http://www.tartu.ee/kaart/>
6. Tartu statistiline ülevaade: Rahvastik. (2014). Tartu Linnavalitsus.
<http://uus.raad.tartu.ee/stat2014/index.php/rahvastik/> (22.01.2016)
7. Tartu statistiline ülevaade: Maakasutus. (2014). Tartu Linnavalitsus.
<http://uus.raad.tartu.ee/stat2014/index.php/maakasutus/> (22.01.2016)
8. Tamm, H. (2014). Naabruskondade reputatsiooni olemus ja kujunemine Tartu linnaosade näitel. Bakalaureusetöö, Tartu Ülikool: Loodus- ja tehnoloogiateaduskond.
9. Plato, K., Anni, K., Kamenjuk, P. (2013). Füüsilised ja sotsiaalsed muutused Jaamamõisa naabruskonnas 1996-2013. Uurimistö, Tartu Ülikool: Loodus- ja tehnoloogiainstituut.
10. Jõgi, A. (2009). Ihaste rahvas ootab kohvikuid ja poode. Tartu Postimees.
<http://tartu.postimees.ee/141111/ihaste-rahvas-ootab-kohvikuid-ja-poode> (5.01.2016)
11. Huvato, M. (2008). Pilpakülast saja aastaga nostalgiliseks Karlovaks. Tartu Postimees. <http://tartu.postimees.ee/1797559/pilpakulast-saja-aastaga-nostalgiliseks-karlovaks> (10.01.2015)
12. Saar, J. (2014). Kasekese krundile kerkivad uued hooned. Tartu Postimees.
<http://tartu.postimees.ee/2655588/kasekese-krundile-kerkivad-uued-hooned> (10.01.2015)
13. Tvauri, A. (2012). Rahvasterännuaeg, eelviikingiaeg ja viikingiaeg Eestis. Estonian Archeology 4. Tartu: Tartu Ülikooli Kirjastus.
14. Tartu vanalinna muinsuskaitseala. Kultuurimälestiste riiklik register.
<https://register.muinas.ee/public.php?menuID=monument&action=view&id=27006> (12.01.2016)
15. Hein, U. (2011). Muinsuskaitse all olevate hoonete välisviimistlus nõuab teadmisi ja kannatust. Postimees. <http://majandus24.postimees.ee/437736/muinsuskaitse-all-olevate-hoonete-valisviimistlus-nouab-teadmisi-ja-kannatust> (12.01.2016)

16. Jõgi, A. (2011). Tartu meditsiinilinnak muudab nägu. Tartu Postimees.
<http://tartu.postimees.ee/610422/tartu-meditiinilinnak-muudab-nagu> (12.01.2016)
17. Preem, M., Kilgi, A., Ali-Kovero, R. (1996). Raadi lennuvälja ajaloo, Tartu ajaloolisest taustast tulenevaid arenguaspekte, Raadi Lennujaam on alustanud, Kahe asemel üks lennuväli, Tartu endise sõjaväelennuvälja uuskasutamise pilootprojekt, Sõjaväebaaside uuskasutamise mõte on uus kogu Ida-Euroopa. Postimees.
[http://www.postimees.ee/2468255/raadi-lennuvalja-ajaloost-tartu-ajaloolisest-taustast-tulenevaid-arenguaspekte-raadi-lennujaam-on-alustanud-kahe-ase-
mel-uks-lennuvali-tartu-endise-sojavaelennuvalja-uuskasutamise-pilootprojekt-
sojavaebaaside-uuskasutamise-mote-on-uus-kogu-ida-euroopa](http://www.postimees.ee/2468255/raadi-lennuvalja-ajaloost-tartu-ajaloolisest-taustast-tulenevaid-arenguaspekte-raadi-lennujaam-on-alustanud-kahe-ase-
mel-uks-lennuvali-tartu-endise-sojavaelennuvalja-uuskasutamise-pilootprojekt-
sojavaebaaside-uuskasutamise-mote-on-uus-kogu-ida-euroopa) (6.01.2016)
18. Olmaru, J. (2016). Eesti Rahva muuseum pürib menukaimaks turismiobjektiks. Tartu Postimees. [http://tartu.postimees.ee/2997159/erm-sulgeb-aastaks-koik-kogud-ja-
pusinaituse](http://tartu.postimees.ee/2997159/erm-sulgeb-aastaks-koik-kogud-ja-
pusinaituse) (12.01.2016)
19. Koort, K. (2016). Soomlaste naljast vormub ajalooline jalgpalliplats. Tartu Postimees.
<http://tartu.postimees.ee/3455099/soomlaste-naljast-vormub-ajalooline-jalgpalliplats>
(13.01.2016)
20. Teedemaa, L. (2010). Supilinna asustuse kujunemine 1704-1899. Magistritöö, Tartu Ülikool: Filosoofiateaduskond.
21. Miljööväärtused kodulehekülgl. <http://www.miljooala.ee> (13.01.2016)
22. Saar, J. (2007). Linn ei osta politseikrunti bussijaamaks. Tartu Postimees.
<http://tartu.postimees.ee/1734817/linn-ei-osta-politseikrunti-bussijaamaks>
(15.01.2016)
23. Olmaru, J. (2015). Džungel meelitab kesklinnast eemale. Tartu Postimees.
<http://tartu.postimees.ee/3364025/dzungel-meelitab-kesklinnast-eemale> (15.01.2016)
24. Hanson, R. (2014). Aparaaditehase räämus ruumid täidab loomevaim. Tartu Postimees. [http://tartu.postimees.ee/2831807/aparaaditehase-raamas-ruumid-taidab-
loomevaim](http://tartu.postimees.ee/2831807/aparaaditehase-raamas-ruumid-taidab-
loomevaim) (18.01.2016)
25. Kimmel, T. „Arhitekti linnaosa“ Tartus. Tartu Linnavalitsuse kodulehekülgl.
http://www.tartu.ee/data/arhitekti_linnaosa.html (15.01.2016)
26. Sarapuu, M. (2014). Tartu linnavalitsus otsib tühjalt seisvatele tööstusparkide kinnistutele huvilisi. Eesti rahvusringhääling.
<http://uudised.err.ee/v/majandus/bb150502-28fe-4cb9-b1ff-cac45f33e6af>
(15.01.2016)
27. Kultuurimälestiste riiklik register. Muinsuskaitseamet.
<https://register.muinas.ee/public.php?menuID=monument&action=view&id=4304>
(21.01.2016)

28. Leis, M. (2013). Anna Haava 7a hõivatud maja lugu. Tartu Postimees.
<http://arvamus.postimees.ee/2640816/mari-liis-leis-anna-haava-7a-hoivatud-maja-lugu> (21.01.2016)
29. Joonas, M. (2013). Tartus avas taas ukсед rahavaba pood. Telegram.
<http://www.telegram.ee/eesti/tartus-avas-taas-uksed-rahavaba-pood#.VqEa2fI96Uk> (21.01.2016)
30. Olmaru, J. (2013). Linn pakub maja hõivajatele uut pinda. Tartu Postimees.
<http://tartu.postimees.ee/1134684/linn-pakub-maja-hoivajatele-uu-t-pinda> (21.01.2016)
31. Olmaru, J. (2015). Hõivajad kolisid teise Tõnissoni majja. Tartu Postimees.
<http://tartu.postimees.ee/3217925/hoivajad-kolisid-teise-tonissoni-majja> (21.01.2016)
32. Lukka, L. (2015). Tartu Linnavalitsuse pressiteade. Tartu kodulehekülg.
https://www.tartu.ee/index.php?page_id=36&lang_id=1&menu_id=6&lotus_url=/teated.nsf/web/viited/122A4EF141F60A2EC2257EDB004F7580?OpenDocument (22.01.2016)
33. Lomp, K. (2010). Allveelaevade elektroonikast kokkupandavate vihmavarjudeni. Kool.
<http://www.kool.ee/?9986>
34. Kula, K. (2015). Aparaaditehas areneb koos üürnikega. Tartu Postimees.
<http://tartu.postimees.ee/3110471/aparaaditehas-areneb-koos-uurnikega> (22.01.2016)
35. Aparaaditehase hoovi täidav laupäeval Müürililletäika. (2014). Tartu Postimees.
<http://tartu.postimees.ee/2909599/aparaaditehase-hoovi-taidab-laupaeval-taika> (22.01.2016)
36. Aparaaditehase kodulehekülg. <http://www.aparaaditehas.ee> (22.01.2016)
37. Tartu Encounteri kodulehekülg. <http://tartu.en.cx/> (22.01.2016)
38. Randoja, E. (2013). Mitmekülgne seiklus asendab ööklubi. Tartu Postimees.
<http://tartu.postimees.ee/1261298/mitmekulgne-seiklus-asendab-ooklubi> (23.01.2016)